

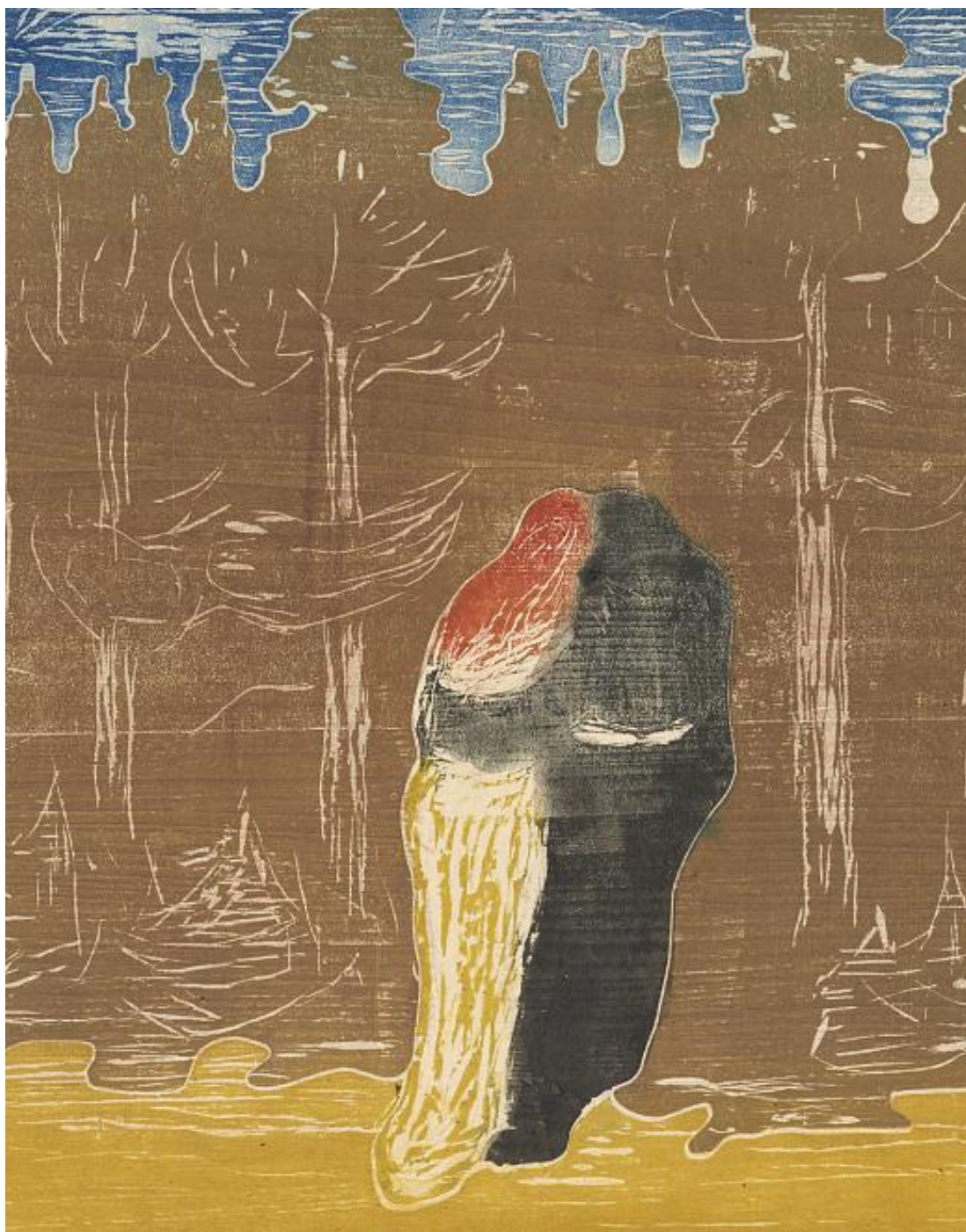


Oslo kommune

Munchmuseet

MUNCH  
MUSEET

# ÅRSBERETNING 2017





## Innhold

|  |    |
|--|----|
| LEDERENS BERETNING .....   | 4  |
| 1. ANSVARSOMRÅDE .....   | 7  |
| 2. MÅLOPPNÅELSE, RESULTATER OG RISIKOVURDERING.....                        | 9  |
| 2.1.a Situasjonsbeskrivelse .....  | 9  |
| 2.1.b Måloppnåelse .....   | 30 |
| 2.1.c Risikostyring og internkontroll .....                                | 31 |
| 3. SAMMENLIGNING AV BUDSJETT OG REGNSKAP .....                             | 32 |
| 3.1 Driftsregnskap.....  | 32 |
| 3.2 Investeringsregnskap .....   | 33 |
| 3.4 Noter i regnskapet.....  | 34 |
| 4. SÆRSKILT RAPPORTERING .....   | 35 |
| 4.1 Tiltak for å forbedre service overfor innbyggere og næringsliv .....   | 35 |
| 4.2 Saksbehandlingstid .....   | 35 |
| 4.3.1 Handlingsplan for mennesker med funksjonsnedsettelse .....           | 36 |
| 4.3.2 Universell utforming.....  | 36 |
| 4.4 Tiltak/aktiviteter i tråd med Oslo kommunes folkehelseplan.....        | 36 |
| 4.5 Likestillingstiltak rettet mot byens innbyggere .....                  | 37 |
| 4.6 Rapportering innen HR-området og helse- miljø og sikkerhet (HMS) ..... | 38 |
| 4.7 Forvaltning av kunstverk i Oslo kommunes virksomheter.....             | 41 |
| 4.8 Rekruttering av lærlinger .....  | 41 |
| 4.9 Bruk av konsulenter .....  | 42 |
| 4.10 Oppdrag og bestillinger i tildelingsbrev .....                        | 43 |
| 5. OSLO KOMMUNES MILJØ- OG KLIMARAPPORT 2017.....                          | 43 |
| 6. OPPFØLGING AV VERBALVEDTAK OG FLERTALLSMERKNADER .....                  | 44 |
| 6.1 Utkvittering av bystyrets verbalvedtak og merknader .....              | 44 |
| 6.2 Merknader fra kommunerevisjonen og kontrollutvalget .....              | 44 |

## LEDERENS BERETNING

Siden etableringen av etaten i 2010 har arbeidet med å utvikle en moderne og velfungerende organisasjon med den nødvendige kompetanse og kapasitet for å forvalte den betydningsfulle samlingen på en optimal måte i nytt museumsbygg hatt høyeste prioritet. Profesjonalisering av organisasjonen i alle ledd, og samarbeidet med alle medarbeidere og deres representanter har stått sentralt i dette arbeidet.

For at det nye Munchmuseet skal kunne drives optimalt fra dag én etter overtakelsen i desember 2019 og åpningen med full drift fra mai/juni 2020, må organisasjonen videreutvikles og trenes, strategier og mål settes, utstillingene og aktivitetene ved museet videreutvikles og planer legges. Organisasjonsutviklingen, det strategiske arbeidet og planene for utstillingsprogram, andre aktiviteter samt bevertning og butikk er i rute.

Utviklingen og profesjonaliseringen av organisasjonen har lagt grunnlaget for meget gode resultater. Kombinasjonen av et gjennomarbeidet, profilert og relevant utstillingsprogram, en offensiv markeds- og informasjonsstrategi, omfattende bruk av digital kommunikasjon og videreutviklingen av en lang rekke strategiske samarbeidspartnere innen reiseliv, næringsliv og kulturliv, har skapt stor oppmerksomhet og bred interesse for museet. Dette ligger til grunn for økt besøk i tillegg til økt aktivitet innen internasjonalt samarbeid, forskning og konservering. Museet har også gode økonomiske resultater på flere områder i 2017.

Museet har de siste årene nedlagt et betydelig arbeid innenfor lederutvikling og arbeidsmiljø. Dette gir over tid positive utslag på sykefraværet og arbeidsmiljøundersøkelser, og er en viktig del av forutsetningene for gode resultater. Parallelt er det bygget opp en sterkere ekspertise på de fleste relevante områder, herunder en dyktig og samkjørt ledergruppe med strategisk så vel som faglig kompetanse.

Utstillingsprogrammet i 2017 har bestått av flere uavhengige men til en viss grad sammenfallende prosjekter. På Tøyen har et utstillingsprogram med skiftende, aktuelle og relevante utstillinger sørget for økt interesse og besøk. De tre hovedutstillingene *Emma og Edvard – kjærlighet i ensomhetens tid*, *Mot skogen – Knausgård om Munch* og *Hode ved Hode – Cronqvist, Bjørlo, Munch* fikk alle stor og positiv oppmerksomhet og godt besøk. Særlig vakte valget av Karl Ove Knausgård som kurator for *Mot skogen* stor interesse og oppmerksomhet både nasjonalt og internasjonalt, i tillegg til at de to bokutgivelsene knyttet til utstillingen bidro



til å formidle Munchs kunst til et bredere publikum. Munchmuseet i bevegelse med sine to søyler: utstillinger i Bjørvika i samarbeid med Oslo Kunsthall og samtidskunst på ulike steder i byen, kom i gang sommeren/høsten 2016. Prosjektene har generert mye positiv oppmerksomhet og deltagelse, og har sammen med prisen *Edvard Munch Art Award* bidratt til å markere Munchmuseet innen samtidskunsten. I tillegg har et omfattende internasjonalt program sørget for at Munch og Munchmuseet er godt synlig i det internasjonale kunstliv.

Museet videreførte publikumstilbudet på Ekely i samarbeid med *Stiftelsen Munchs atelier på Ekely* og vil fremover videreutvikle stedet som besøksmål. Dette er også en del av et bredere samarbeid med Munch-stedene om stedsutvikling og felles markedsføring av steder Munch har levd og arbeidet.

Museet har i 2017 også kommet godt i gang med utviklingen av et variert aktivitetsprogram rettet mot ulike interesser og besøksgrupper. Dette er en viktig forberedelse til det som i det nye museet skal være et sideprogram (til utstillingene) 4-5 kvelder i uken. I tillegg produserte museet et omfattende program bestående av aktiviteter rettet mot grupper som barn, nybakte foreldre, eldre og ungdommer på dagtid. Flere samarbeidspartnere bidro i 2017 til å fylle museet med aktiviteter og andre tilbud: Den kulturelle skolesekken, Oslo Filharmoniske Orkester, Deloitte, Øyafestivalen, Statoil samt flere andre mindre aktører.

Forskning og utvikling legger grunnlaget for museets aktiviteter. Den internasjonale aktiviteten er også en viktig side ved museets arbeid med å øke interessen og kunnskapen om Munch og hans kunst i det internasjonale samfunn. Begge disse viktige sider ved museets aktivitet har i 2017 vært økende takket være tilskudd fra private samarbeidspartnere som Idemitsu Petroleum Norge, Bergesen stiftelsen, Stiftelsen Canica, Stiftelsen UNI, Samsung, Stiftelsen Fritt Ord og Norsk kulturråd.



I 2017 ble formidlingsseksjonen løftet til egen avdeling i organisasjonen og avdelingsleder gikk inn i ledergruppen ved museet. Museet ønsker med dette å sette formidlingsperspektivet i sentrum av museets kunstneriske virksomhet. Arbeidet med å gjøre museets program når det gjelder utstillingsaktivitet, kunstformidling og kommunikasjon mer konsistent, og derigjennom bidra til økt kunstinteresse lokalt samt økt interesse for Edvard Munch og Munchmuseet internasjonalt, er dermed kommet et godt stykke videre i 2017.

Konserveringsavdelingen fortsatte i 2017 arbeidet med å påse at museets samling bevares på best mulig måte. Avdelingen konsentrerer seg om å behandle kunstverk optimalt for

bevaring og visning som legger til rette for museets utstillingsprogram og utlån, i tillegg til å klargjøre samlingen for flytting til det nye museet i Bjørvika i 2020. Faglig utvikling innenfor konserveringsavdelingen har også vært et høyt prioritert område for Munchmuseet i 2017.

Museet har i 2017 videreutviklet kompetanse og kapasitet i avdelingen for Markedsføring og kommunikasjon. Dette har bidratt til økt synlighet og interesse for museet, og derigjennom gradvis over tid økt besøket til museets utstillinger og andre tilbud. Museet er antagelig størst av alle norske kulturinstitusjoner innen sosiale medier, og øker jevnlig: 285 441 + 73 182 følgere på to facebooksider, 25 000 på Instagram og 7 912 på Twitter. Museet har også hatt en betydelig økning i besøket til hjemmesiden *munchmuseet.no* i 2017.

Beredskaps- og sikkerhetsarbeidet ved Munchmuseet har stor prioritet. I dette arbeidet samarbeides det tett med Beredskapsetaten i Oslo kommune, politi, brannvesen, ICOM

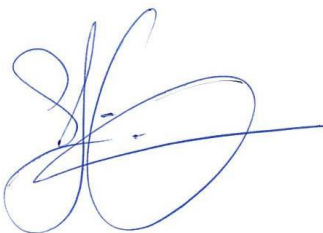
Committee of Museum Security, Næringslivets sikkerhetsråd, samt andre aktører. Opplæring og trening av personalet samt ROS analyser og oppfølgingen av disse gis høy prioritet.

Arbeidet med det nye museumsbygget er i rute både på tid og budsjett. Museet arbeidet i 2017 kontinuerlig for å utvikle de beste løsningene for å ivareta samlingen, i tillegg til å optimalisere mulighetene det nye museet skaper, herunder inntekspotensialet. Strategiarbeidet innenfor 6 ulike strategiområder i tillegg til en rekke delstrategier har preget arbeidet i 2017. Strategiarbeidet omfatter følgende delstrategiområder for det nye museet: Kunstprogram, digital, merkevare, visuell identitet, kommunikasjon, formidling, bevertning, arrangement, sponsorstrategi, medlemsprogram, publikasjoner, butikk/bokhandel, sikkerhet og samlingsforvaltning. Det strategiske arbeidet innrettes mot visjoner og mål for det nye museet basert på intern og ekstern kunnskap og erfaring. Dette arbeidet blir videreført og avsluttet i 2018.

Den omfattende samlingen er svært ettertraktet internasjonalt. Gjennom samarbeid med verdens ledende kunstmuseer kan det nye Munchmuseet presentere et utstillingsprogram som vil være blant de beste i verden. Dermed vil museet bidra vesentlig til å skape en mer attraktiv by både for beboere og tilreisende. Lokalt vil resultatet kunne bli et løft for norsk kunstliv gjennom økt kunstnerisk aktivitet, økt kunstinteresse og et vesentlig bedre kunsttilbud som vil kunne tiltrekke seg betydelig besøk til byen, noe som også skaper økonomiske synergieffekter for handelsstand, reiseliv og næringsliv for øvrig. Arbeidet med å etablere samarbeidsrelasjoner med sentrale museer internasjonalt for å styrke utstillingsprogrammet i det nye museet er videreført og styrket i 2017, bl. a. er nettverket for *Single Artist Museums*, som Munchmuseet tok initiativ til å etablere i 2015, en viktig møteplass for utveksling av erfaring og etablering av samarbeid.

Vurdert opp mot måltall og andre formulerte mål i tildelingsbrevet, er det grunn til å være svært godt fornøyd med resultatene i 2017. Først og fremst skal museets egne dyktige medarbeidere berømmes for svært god innsats. Samarbeid og samhandling med en lang rekke eksterne aktører innen kunstliv, reiseliv og næringsliv har også bidratt vesentlig til museets resultater. Vi takker alle som har bidratt på ulikt vis til de gode resultatene i 2017; besøkende, medarbeidere, sponsorer, samarbeidspartnere og ikke minst samarbeidet med Byrådsavdelingen og Oslo kommunes politiske ledelse.

Oslo den 3. februar 2018



Stein Olav Henrichsen  
Direktør

## 1. ANSVARSOMRÅDE

Munchmuseet (MUM) med Stenersensamlingene ble etablert som ny etat 1. mai 2010 i tråd med byrådserklæringen av 21. oktober 2009. Byrådet ønsket med dette å styrke museets profil og utvikling av Oslo som Edvard Munchs by, samt å utvikle det nye Munchmuseet som flaggskipet i Oslo kommunes satsning på kunst. Munchmuseet er direkte underlagt byråden med ansvar for kultur, idrett og frivillighet.

Munchmuseet forvalter Norges viktigste kunstsamlinger. De testamentariske gavene etter Edvard Munch og Rolf Stenersen omfatter en av verdens største monografiske kunstsamlinger (fra en og samme kunstner) og inneholder mer enn 28 000 kunstverk av Edvard Munch fordelt på rundt 1 100 malerier, 6 800 tegninger og skisser (inkludert 224 skisse- og notatbøker), 18 200 grafiske blad og 13 skulpturer. I tillegg forvalter museet Edvard Munchs originale fotografier, hans trykkplater og litografiske steiner, mer enn 10 000 tekster og brev, samt et mangfold av personlige effekter og annen arkivalia. Tilsammen utgjør samlingene omlag 45 000 museumsobjekter.

I tillegg kommer Stenersenmuseets samlinger som inneholder kunst donert av Rolf E. Stenersen, i tillegg til donerte verk av Amaldus Nielsen og Ludvig O. Ravensberg. Stenersenmuseets samlinger består av nærmere 900 kunstverk hvorav cirka 600 malerier

Munchmuseets misjon oppsummerer museets eksistensberettigelse og primære samfunnsoppdrag:

### **Vi bringer Edvard Munchs gave videre**

På Munchmuseet skal vi

- styrke interessen for og kunnskapen om Edvard Munch og hans kunstnerskap lokalt, nasjonalt og internasjonalt gjennom bevaring, forskning og formidling.
- være synlige og relevante i samfunnet og i kunstlivet gjennom en sterk satsning på utstillinger basert på Munchs kunst, modernisme og samtidskunst.

Munchmuseets visjon belyser styrken i museets samlinger og hva kunsten faktisk kan bidra til hvis vi gjør jobben vår best mulig:

### **Med Edvard Munchs kunst beriker vi livene til mennesker over hele verden**

Munchmuseets løfte er det vi ønsker å bli forbundet med og som skal svare på publikums behov:

### **Ingen går fra Munchmuseet uberørt**

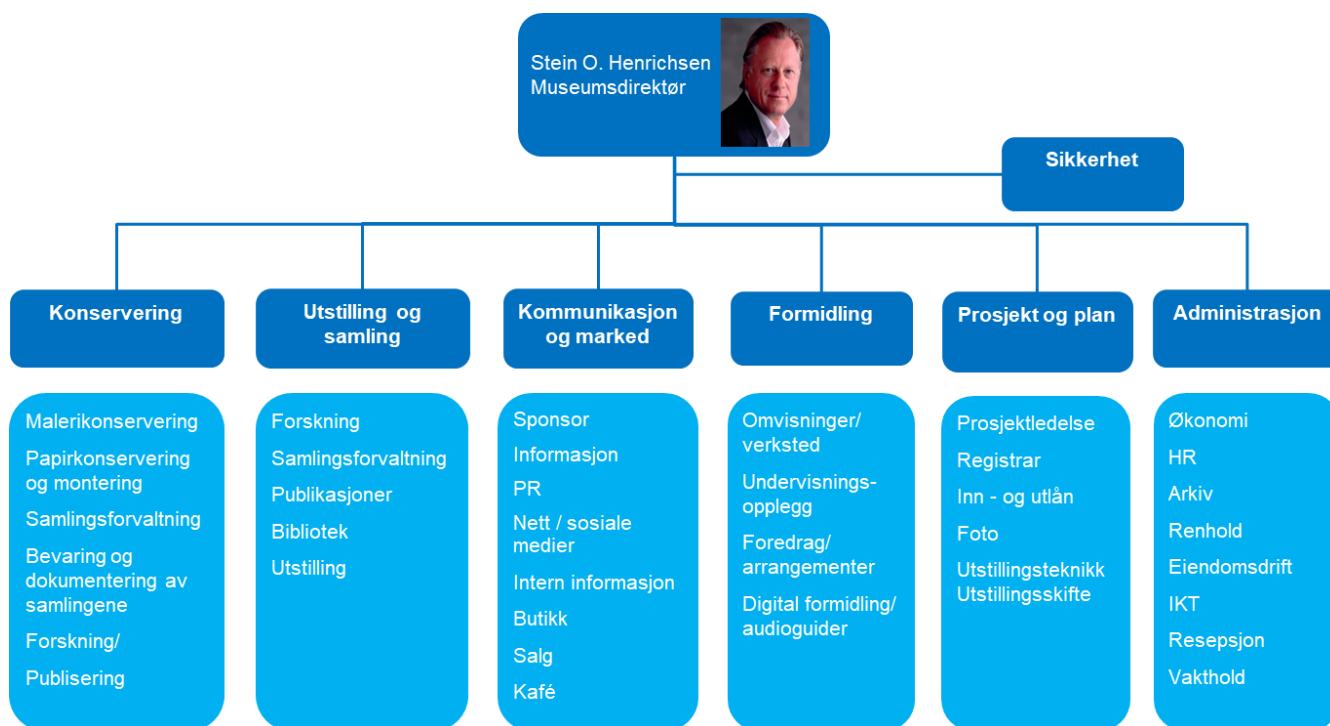
Munchmuseets posisjon handler om hvilken plassering vi ønsker å innta på målgruppenes mentale kart i forhold til andre museer og kulturinstitusjoner:

### **Munchmuseet gir folk sterke, spennende og moderne kunst- og kulturopplevelser**

Direktøren i Munchmuseet er administrativ og faglig leder i samsvar med lover, forskrifter og rundskriv fra statlige og kommunale myndigheter.

Munchmuseets virksomhet omfatter i 2017 følgende kapitler: 504 Munchmuseet.

Museet har følgende organisering:



I løpet av året har 9 nye medarbeidere begynt og 9 sluttet. Vi har i alle rekrutteringsprosessene opplevd svært stor interesse og mange søkere. Av de som har sluttet var 4 vikarer/midlertidige og 1 har gått av med pensjon.

|                | 01.01.2017 | 01.01.2018 | Endring |
|----------------|------------|------------|---------|
| <b>Ansatte</b> | 87         | 87         | 0       |
| <b>Årsverk</b> | 74,7       | 72,8       | 1,9     |

Vakttjenesten og kaféen ved Munchmuseet er konkurranseutsatt og blir levert av Nokas og Stockfleths. Dette betyr at det er flere enn egne ansatte som har sitt faste arbeidssted på Munchmuseet.



## 2. MÅLOPPNÅELSE, RESULTATER OG RISIKOVURDERING

### 2.1.a Situasjonsbeskrivelse

I det følgende resultatbeskrives mål, strategier og tiltak per aktivitetsområde.

#### I. Kunstprogram (utstillinger og andre kunstprosjekter)

I 2017 gjennomførte museet tre utstillinger på Tøyen:

- *Emma & Edvard. Kjærlighet i ensomhetens tid / Emma & Edvard. Love in the Time of Loneliness.* 28. januar - 17. april
- *Mot skogen - Knausgård om Munch / Towards the Forest - Knausgård on Munch.* 6. mai - 8. oktober
- *Hode ved Hode. Cronqvist/Bjørlo/Munch / Head by Head. Cronqvist/Bjørlo/Munch.* 28. oktober - 28. januar 2018

Utstillingen *Emma & Edvard* var kuratert av Mieke Bal i samarbeid med Munchmuseets Ute Kuhlemann Falck. Bal er hollandsk litteraturviter, filmskaper og tidligere professor ved University of Amsterdam. Hun fikk frie hender til å gjøre et utvalg av Munchs verk (rundt 75 verk) med utgangspunkt i hennes og Michelle Williams Gamakers egen åtte-delte videoinstallasjon *Madame B* (2014). Til utstillingen ble det utgitt en bok - *Emma & Edvard. Looking Sideways: Loneliness and the Cinematic* - skrevet i sin helhet av Mieke Bal, i samarbeid med forlaget Mercator Fonds og med grafisk design ved Snøhetta. Utstillingen hadde 37 967 besøkende.

Utstillingen *Mot Skogen - Knausgård om Munch* ble kuratert av forfatteren Karl Ove Knausgård i samarbeid med museets Kari J. Brandtzæg. Knausgård sto fritt til å definere utstillingskonsept og velge verk av Munch. Utstillingen var delt inn i fire hovedkapitler og rommet rundt 100 malerier og 30 grafiske verk. En bærende idé for Knausgård var å unngå de mest ikoniske motivene og vise mindre kjente verk av Munch fra samlingen, ut fra et ønske om å se Munch "som for første gang, som den han var, en maler som aldri falt til ro og som aldri stivnet". Museet publiserte til utstillingen en mindre katalog med introduserende tekster av Knausgård til utstillingens fire hoveddeler. Han ga i forbindelse med utstillingen også ut boken *Så mye lengsel på så liten flate. En bok om Edvard Munchs bilder* (Oktober, 2017) Utstillingen hadde 127 827 besøkende.



*Hode ved Hode. Cronqvist/Bjørlo/Munch* ble kuratert av museets Kari J. Brandtzæg i samarbeid med kunstnerne Lena Cronqvist og Per Inge Bjørlo, to av de fremste kunstnerne i Norden siden sytti-åttitallet, som i likhet med Munch berører allmennmenneskelige og eksistensielle problemstillinger. Den første delen var forbeholdt Bjørlo (i samspill med Munch), mens den siste delen av utstillingen var forbeholdt Cronqvist (i samspill med

Munch). Den midtre, store salen rommet et felles møte mellom de tre kunstnere. Til utstillingen ga museet ut boken *Hode ved hode - Cronqvist, Bjørlo, Munch. Kunsten og livet*, redigert av Kari J. Brandtzæg og med tekster av henne, Vigdis Hjorth og Linda Haverty Rugg. Utstillingen hadde 33 018 besøkende.

Museet viste også utstillingen *Jorn+Munch* fra året før, som ble avsluttet i januar (og dernest gikk videre til Museum Jorn i Silkeborg).

I periodene mellom de tre store utstillingene gjennomførte museet i tillegg *mini-utstillinger* i museets foredragssal, dette for å kunne gi et tilbud til publikum også mellom hovedutstillingene. Totalt hadde disse tre utstillingene 11 395 besøkende.

### ***Munchmuseet i bevegelse***

Museet etablerte i 2016 sin nye satsning *Munchmuseet i bevegelse*, som viderefører det tidligere Stenersenmuseets program på en ny måte og strategisk skal rette publikums oppmerksomhet mot Bjørvika. Satsningen består av et samarbeid med Kunsthall Oslo i Bjørvika i form av et nytt visningsrom i Dronning Eufemias gate 34. Den andre hovedkomponenten er en serie temporære samtidsprosjekter i byrommet i Gamle Oslo, i spennet mellom museets nåværende lokalisering på Tøyen og det nye museet i Bjørvika.

#### a) Samarbeid med Kunsthall Oslo

Kunsthall Oslo står for kurateringen av en serie utstillinger som utforsker Stenersensamlingen på nye måter i tillegg til å vise separate utstillinger med unge norske samtidskunstnere. Utstillingen med Ragna Bley (f. 1986) presenterte nye malerier. Teddy Røwde (1911-94) er en av de få kvinnelige kunstnerne i Stenersensamlingene og er en særpreget kunstnerisk profil i norsk kunst. I *The Lost Museum* har ekstern kurator Charles Esche valgt ut en samling ulikeartede gjenstander og bilder fra en rekke forskjellige norsk museer og samlinger, inkludert Stenersensamlingene - som gir et annet perspektiv på Norge og norsk historie gjennom de siste 150 år. Disse utstillingene hadde 6 012 besøkende i 2017.

- *Ragna Bley*. 11. mars - 21. mai
- *Teddy Røwde*. 10. juni - 20. august
- *The Lost Museum*. 2. september - 5. november (ekstern kurator Charles Esche)
- *Når vi døde vågner*. 25. november - 25. februar 2018

#### b) Temporære prosjekter i byrommet

Som ansvarlig for denne delen engasjerte museet kurator Natalie Hope O'Donnell i 2015. *Munchmuseet i bevegelse - Samtidskunst* er lokalt forankret og preget av dialog med ulike institusjoner og aktører i området fra Tøyen til Bjørvika. I 2017 har prosjektene vært karakterisert av tverrfaglighet og samarbeid med andre



kulturinstitusjoner i bydel Gamle Oslo. Disse prosjektene hadde et registrert besøk på 6 930 i 2017, dette inkluderer ikke kunst utendørs, eksempelvis passerte anslagsvis 13 000 personer rotteprosjektet i Bjørvika daglig.

*Fra smør til margarin* var en teaterforestilling produsert i samarbeid med det kunstnerdrevne visningsstedet *1857* i Tøyenbekken 12 og det tverrfaglige kreative huset *Whitelight Studios* i Borggata 9. Pernille Lindstad var regissør for forestillingen i to akter med skuespillere fra *Kompani F*, som tok utgangspunkt i en stedsspesifikk tilnærming til de to lokalene og deres iboende historie med karakterene Jomfru Mathea Schøyen, som drev melkebutikk i Tøyenbekken, samtidig som Auguste Pellerin bygget Nordens største margarinfabrikk i Borggata på 1870-tallet. Kunstnerne Petter Ballo, Endre Tveitan og Siri Hjorth sto for scenografi og kostymer på de to stedene der aktene utspilte seg.

*Fall* var en danseforestilling i skateparken *Gamlebyen Sport og Fritid*, en skatebowl ved Dyvekes Bro, som kombinerer kreativitet, mangfold og fellesskap i Gamle Oslo, drevet av den lokale ildsjelen Alto Braveboy. *Fall* var et prosjekt av koreograf Martine Hammervold-Austinat, utført av medskapende dansere Kristine Steinsdatter Jensen, Vibeke Sæther og Vigdis Langeggen. Dansen ble improvisert frem i et samspill mellom koreografen og danserne – i bowlen og i studio – med utgangspunkt i skaternes naturlige bevegelsesmønstre. Musikken i forestillingen ble komponert av Åse Ava Fredheim med opptak fra omgivelsene i Gamlebyen: Verkstedet, skating, graffiti-writing, trafikken i bybildet og byggearbeid. Lysdesignet av Silje Grimstad ble tilpasset for å utfordre og underbygge dansernes bevegelser og fysiske uttrykk med grunnprinsippene om lys og skygge.

Merete Røstads verk *Kammer* var et temporært monument over Oslos glemte kvinner i form av en lydskulptur, plassert utenfor Munchmuseet. Lydsporet var basert på muntlige fortellinger som kunstneren hadde samlet inn fra ulike historielag på Oslos østkant og på protokoller av avhør fra *Arkivet etter Fattigvesenet* i Kristiania i Oslo Byarkiv. Hver fortelling ga et lite innblikk i livene til ulike kvinner, og *Kammer* fungerte som en påminnelse om glemte stemmer, og som en plattform for byhistoriens usynlige skikkelser. Det imaginære kammeret var åpent for publikum døgnet rundt, og den runde plattformen var innsatt med blå, selvlysende steiner, som glimret i mørket. Kunstneren hadde brukt en spesialbygd transportsykkel på sin reise rundt i Oslos gater, og denne fungerte som et mobilt arkiv, parkert i inngangspartiet til Munchmuseet. *Kammer* inngår som en del av Røstads stipendiatprosjekt på Kunsthøgskolen i Oslo, og hennes veileder Mary Jane Jacob deltok på et seminar på Munchmuseet rundt temaene minnesmerke, samarbeid og alternative historiefortellinger.

Jana Winderens lydinstallasjon *Rats – byen hemmelige lydlandskap*, plassert i Trelastgata ved munningen av Akerselva, var et samarbeid med nyMusikk, som holder til i Platousgate på Grønland. Winderens nye flerkanals komposisjon var basert på lydopptak av dyr i frekvensområdet for ultralyd, utenfor menneskets hørselsevne. Verket startet fra en hypotese om at rotter synger kjærlighetssanger til hverandre, og viste at byen har flere lydlandskap. Ved å sakke lyden ned til et hørbart område for mennesker, skapte Winderen en møteplass mellom byens beboere og de andre dyrene de deler habitat med. Denne miljøpolitiske dimensjonen av prosjektet ble tatt opp i et seminar på Munchmuseet der Winderen var i samtale med Chris Watson, som også er internasjonalt anerkjent for sine feltopptak av lyd.

## **II. Internasjonalt samarbeid og utlån**

Museet har i 2017 videreført sitt samarbeid med en rekke institusjoner som SFMoMA i San Francisco, Metropolitan Museum i New York, Asahi Shimbun/Tokyo Metropolitan Museum

of Art, Tretyakov Museum i Moskva, Scandinavia House i New York og British Museum i London.

Særlig viktige, større utstillingssamarbeid som ble realisert i utlandet i 2017 er følgende:

- *Jorn + Munch*. Museum Jorn, Silkeborg, 11. februar - 28. mai
- *Between the Clock and the Bed*. SFMoMA, San Francisco, 24. juni - 23. september
- *Between the Clock and the Bed*. Metropolitan Museum of Art, New York, 30. oktober - 29. januar 2018
- *The Experimental Self: Edvard Munch's Photography*. Scandinavia House, New York, 21. november - 7. april 2018
- *Jasper Johns and Edvard Munch: Love, Loss and the Cycle of Life*. 12. november 2016 - 20. februar 2017
- *Hodler / Monet / Munch*. Musée Marmottan-Monet (15. september 2016 - 22. januar) og Fondation Pierre Giannada (3. februar - 11. juni)

Munchmuseet bidro også med utlån av verk til følgende utstillinger:

- Statens Museum for Kunst, København, *Japanomania 1875-1918*, 19. januar - 23. mars
- Musée d'Orsay, *Beyond the Stars. The Mystical Landscape. From Monet to Kandinsky*. 14. mars - 25. juni
- Castello di Rivoli, Torino, *Colori*, 14. mars - 23. juli. 1 maleri
- Lillehammer kunstmuseum, *Fasetter. Jakob Weidemann i retrospekt*, 30. januar 2016 - 29.1. 2017. 2 verk av Weidemann.
- Centre for Fine Arts, Brussel, *The Power of the Avant-Garde*. 29. september 2016 - 22. januar 2017. 1 verk av Munch.
- Kunstmuseum Bonn, *Unheimlich. Innenräume von Edvard Munch bis Max Beckmann (The Uncanny Home)*. 22. oktober 2016 - 29. januar. 10 verk av Munch.
- Städel Museum, *Geschlechterkampf. Franz von Stuck bis Frida Kahlo (Battle of the Sexes)*. 23. november 2016 - 19. mars 2017. 6 verk av Munch.
- Het Dollhuys, Harleem, Nederland, *The Malleable Self*, 1. desember 2016 - 1. mars

### **III. Forskning, samlingsforvaltning og bibliotek**

#### **Forskningssamarbeid med UiO og Nasjonalmuseet**

Munchmuseet har inngått en avtale med Universitetet i Oslo og Nasjonalmuseet om et forskningssamarbeid med tittelen *Munch, Modernity and Modernism*, som har som hovedaktivitet et årlig internasjonalt forskningsseminar. Årets seminar ble avholdt 17-18. november på Scandinavia House i New York, i forbindelse med utstillingsåpningen av *Between the Clock and the Bed* på Metropolitan Museum og utstillingen *Munch's Photography* på Scandinavia House noen dager tidligere. Tittel på konferansen var *Marketing the North*, med key note foredrag v. Mieke Bal og Robert Jensen. Programmet besto ellers av 6 foredrag og 13 papers fordelt på tre hovedtemaer. Museets konservator Lars Toft Eriksen deltok med paper og konservator Trine Otte Bak Nielsen deltok med et innlegg på en lukket

workshop for et utvalg av deltagerne dagen etter. Ellers var museets konservator Ute Kuhlemann Falck "chair" for hovedtemaet *Exhibitions and Internationalization*.

### ***Doktorgrads-prosjekt om geni-begrepets betydning for mottagelsen av Munchs kunst***

Konservator Lars Toft-Eriksen er i ferd med å skrive en doktoravhandling på Munch, som del av doktorgradsprogrammet ved UiO og innenfor sin ordinære stilling (med 50 % tid fristilt til doktorgradsstudier). Prosjektet har tittelen *Re-reading Rolf Stenersen's Story of Munch and the Myth of Genius*, og er et samarbeid mellom Munchmuseet og Universitetet i Oslo. Det dreier seg om en kritisk undersøkelse av den rolle forestillingen om kunstnergeniet har spilt i mottakelsen av Munchs kunst. Stenersens populære bok *Nærbilde av et geni* (1944) har spilt en viktig rolle i så måte og vil bli analysert nærmere i dette prosjektet.

### ***Verkkatalog Munchs tegninger***

Arbeidet med verkkatalog over Munchs tegninger ble avsluttet i desember 2016 i tråd med planen. Med dette er nå Munchs kunstneriske verk, med unntak av Munchs foto og skulpturer katalogisert. Prosjektet har i sin helhet vært finansiert av Bergesenstiftelsen gjennom deres generøse gave. Katalogen vil bli gjort digitalt tilgjengelig som første del av museets eMuseum i begynnelsen av 2018.

### ***Tekstprosjekt/eMunch.no***

Prosjektet har i 2017 blitt videreført i museets faste halve stilling. I tillegg til den faste halve stillingen, har museet engasjert en medarbeider fra medio september til medio mars 2018. Medarbeideren har arbeidet med kronologisk ordning av Munchs brev og tekster i forbindelse med Ivo de Figueiredos biografiprojekt. Mange tidligere udaterte eller bredt daterte tekster blir nå plassert mer presist inn i kronologien. Dette arbeidet er nødvendig grunnforskning og det er på høy tid at det blir gjort.

Resultatet av Transkribus' lesing av Munchs håndskrift kom i fjor. Det var dårligere enn vi hadde håpet på og vi tester nå et annet verktøy for å se om det takler Munchs håndskrift bedre. Som del av READ-prosjektet arrangerte museet i år en workshop om transkripsjons-verktøyet Transkribus, i samarbeid med Riksarkivet og K-Lab, og med deltakere fra arkiv, bibliotek og museer i Norge og Sverige. Museets engasjement i READ-prosjektet løp ut 2017, men vi kommer til å holde kontakten med prosjektet framover.

### ***Prosjekt for komplettering og kvalitetssikring av innhold til samlingsdatabasen (TMS)***

Basert på en storslått sponning av museet med 10 millioner fra Bergesenstiftelsen, igangsatte museet et 3-årig prosjekt som har som formål å komplettere innholdet i samlingsdatabasen, slik at all informasjon om gjenstander i samlingen bringes opp på en felles minimumsstandard. Blant annet er kun om lag 3 000 av de i alt 18 200 trykkene fullt registrert og fotografert. Her gjenstår et stort arbeid som delvis vil bli ferdigstilt gjennom dette prosjektet. Prosjektet innebærer også å kvalitetssikre informasjon som allerede ligger inne i TMS.

### ***The Museum System (TMS) (samlingsdatabasen)***

TMS ble høsten 2017 oppgradert til ny versjon. Det har vært arbeidet med opplæring av nye og gamle brukere, datavask, rapportmalutvikling, brukerstøtte osv.

Det har blitt arbeidet med videreutvikling av innholdet i TMS mht. Munchs grafikk, malerier og dokumentarfoto som en del av prosjektet for komplettering av TMS som kom i gang i andre halvår, med midler fra Bergesenstiftelsen. Denne kompletteringen og kvalitetssikringen av museets samlingsdatabase er særdeles viktig for museets arbeid.

Prosjektlederne og særlig registrarene i prosjekt- og planavdelingen har i 2017 fortsatt arbeidet med å utvikle sin bruk av TMS og få mest mulig standardisert. Conservation Studio har også blitt oppgradert til ny versjon i 2017. Digital samlingsforvalter og ansatte fra konserveringsavdelingen har fortsatt samarbeidet med Gallery Systems i deres arbeid med videreutvikling av Conservation Studio. Arbeidet med opplæring pågår fortsatt. Det gjenstår fortsatt arbeid med å bestemme hvordan deler av programmet skal brukes og hva slags rapporter man skal kunne hente ut.

### ***Biblioteket***

Det har også i 2017 vært en stigning i antall eksterne besøkende, med økt interesse i forbindelse med ulike film- og bokprosjekter. Antall eksterne besøkende: 302. Tilvekst av litteratur: 879

### ***Forskning innen konservering***

Etter ansettelsen av en Museumskjemiker ved Munchmuseet i 2016 er det nå blitt utarbeidet en forskningsplan med sikte på å utvikle infrastrukturen for forskning i konserveringsavdelingen. Dette arbeidet gjør det mulig å støtte et langsiktig program for forskningsaktiviteter som belyser de viktigste behovene til museets samling. Fokuset er å utarbeide bærekraftige løsninger for å bevare og beskytte samlingen på lang sikt. Munchmuseet har i tillegg som mål å etablere seg som et referansepunkt for internasjonal forskning innen moderne kunst, og som den fremste kunnskapsbanken på Munchs kunst.

Munchs eksperimentering med kunstmaterialer og ulike teknikker, samt kunstnerens egne uegnede oppbevaringsforhold har ført til store utfordringer for bevaringen av samlingen. Mange av verkene i samlingen viser tydelige tegn på nedbrytning (f.eks. ustabile malingslag, misfarginger, saltutslag, porøse grundering og fargelag) som innen konserveringsfeltet er sentral forskningstematikk. Derfor dreier forskningen innen konservering seg om følgende kjerneoppgaver:

- Beskrive teknikker og identifisering av materialer Munch har brukt i sine malerier, tegninger og trykk (oljetuber, pasteller, fargekritt, akvarellfarger, paletter, lerreter,



papir, papp, grundering, grafikkverktøy) som grunnlag for konservering og behandlinger, og også den kunsthistoriske forståelse av samlingen.

- Studere og overvåke aldrings- og nedbrytningsprosesser, men prioritere dem som er til hinder for tilgjengelighet og visning av samlingen. Dette vil bli lagt til grunn for prioriteringen i konserveringen av samlingen. Tilretteleggingen av museets utstillings- og utlånsprogram er førende.
- Utvikle og teste nye behandlinger for å forsinke nedbrytingen av verker og gjøre det mulig å bruke dem i utstillings- og utdanningsprogrammer.

I 2017 ble det igangsatt to sentrale forskningsprosjekter:

- En komparativ studie av 6 versjoner av *Skrik*-motivet i Munchmuseets samling (2 malerier, 2 tegninger og 2 grafiske blad). Prosjektet fikk støtte fra EUs internasjonale tilgangsplattform MOLAB og brakte til Munchmuseet et team bestående av 11 eksterne forskere for å gjennomføre en banebrytende studie av samlingen. Studien gikk ut på å bruke vitenskapelig utstyr, som museer vanligvis ikke har tilgjengelig, til å utføre en detaljert kjemisk analyse av materialene Munch brukte for å skape disse verkene, ikke bare for å forstå Munchs teknikker, men også for å forsøke forstå nedbrytningens mekanikk kjemisk og fysisk. Nasjonalmuseet i Oslo ble invitert til å delta, og noe av analyseutstyret ble også brukt til å analysere Nasjonalmuseets *Skrik* og åpnet dermed for videre undersøkelser og sammenlikning av dette sentrale verket innen norsk kunst. Prosjektet vil danne grunnlaget for videre bevaring og for å kunne ta kvalifiserte beslutninger når det gjelder fremtidig utstilling av *Skrik*-malerier. I samarbeid med Munchmuseets formidlingsavdeling ble denne forskningskampanjen også åpnet for museets besøkende, noe som ga mulighet til å formidle forskning og konservering til allmennheten. Det ble også gjennomført et seminar i denne forbindelse: *Interdisciplinary research around the "Scream" series - diagnosis, characterization and conservation*. Analyse av dataene er et pågående arbeid, og resultatene vil bli offentliggjort.
- Studier av bruken av harpiksfjerniss med ketoner i Munchmuseets samling: Et lite antall verk i samlingen ble fernissert med ketonharpiks i 1950- til 1970-årene. Denne fernissen misfarges når den utsettes for lys, og utstilling av ketonfernisserte malerier medfører en risiko for den langsiktige bevaringen av verkene. En undersøkelse av samlingen ble gjennomført for å identifisere ketonfernisserte malerier og kartlegge tilstanden de er i. Prosjektet ble støttet av EUs internasjonale tilgangsplattform ARCHLAB og gjorde det mulig for Munchmuseets konservatorer å samarbeide med konservatorer og forskere ved Opificio delle Pietre Dure (Italia), Centre for Art Technological Studies and Conservation (Danmark) og Netherlands Institute for Conservation Art and Science. Resultatene fra dette prosjektet vil bli offentliggjort.

I tillegg til disse initiativene fortsetter Munchmuseet utviklingen av et omfattende sett kjemiske og fysiske data som beskriver materialer og teknikkene Munch benyttet seg av. Museet samarbeider med et internasjonalt nettverk av forskningsinstitusjoner (f.eks. Getty Conservation Institute i USA, University of Applied Sciences i Tyskland, Laboratório Hercules i Portugal) som bruker ikke-invaderende og mikrodestruktive teknikker for å studere nedbrytning med henblikk på den langsiktige bevaringen av samlingen.

Arbeid med Munchs malematerialer er igangsatt og planlegges som en internasjonal vitenskapelig referansedatabase for moderne kunstmaterialer.

I 2017 har også en delegasjon fra museet besøkt Brussel i regi av Osloregionens Europakontor for å møte representanter fra ulike EU organisasjoner som finansierer forskning samt ulike

kulturorganisasjoner som benytter EU-finansiering for å lære hvordan man kan bygge internasjonale forskningsprosjekter og partnerskap.

### ***Forskning innen formidling***

I 2017 ble Munchmuseet del av forskningsprosjektet GIFT, et EU-prosjekt initiert av IT University of Copenhagen, under ledelse av Anders Sundnes Løvlie. Prosjektet er et tverrfaglig aksjonsforskningsprosjekt der Munchmuseet skal utføre små eksperimenter som tester ut nye måter å arbeide med digital formidling på. Publikums digitale forbruksmønster endrer seg i rekortfart, og museet ser det som avgjørende å knytte nær kontakt til aktuelle forskningsmiljøer, for å kunne lykkes med formidling innen digitale flater på det nye museet.

Det Horizon 2020-støttede prosjektet er modellert etter “Let’s Get Real”-prosjektene til Culture24.

I GIFT-versjonen består prosjektet av 5 workshops med 10 ulike museer på 1-2 dager per gang, samt en serie eksperimenter i tiden mellom workshopene frem til 2019. Den første workshopen var allerede i september 2017, den neste er planlagt 5-6. Februar i 2018 på CAOS-museet i Terni, Italia.

## ***IV. Formidling***

### ***1. Omvisninger***

Munchmuseet har hatt en fin økning i antall deltagere på omvisninger i 2017. Munchmuseet hadde totalt 846 omvisninger med 17 063 deltagere i 2017, mot 753 omvisninger med 14 893 deltagere i 2016. Det utgjør en økning på totalt 2 170 personer eller 14,5 %.

#### ***Omvisninger for grunnskolen og Den kulturelle skolesekken***

I Den kulturelle skolesekken og det faste tilbudet *Kjenner du Munch?* for 7. trinn har det vært gjennomført 242 omvisninger med 5 486 deltakere.

Vi har hatt 53 omvisninger med 1 111 deltagere fra grunnskoler utenom Den kulturelle skolesekken. For videregående har vi gjennomført 38 omvisninger for totalt 860 deltagere.

Munchmuseet gjennomførte i 2017 totalt 333 omvisninger for skoleelever med 7 457 deltakere.

#### ***Andre omvisninger***

Munchmuseet hadde 16 omvisninger for barnehager med 270 deltagere, 25 for studenter med 528 deltagere og 53 for diverse VIP-grupper med 639 deltagere som for eksempel høyskoler, private grupper, voksenopplæring, firmaer, kunstforeninger, m. fl.

Det ble også gjennomført 66 omvisninger i forbindelse med Den kulturelle spaserstokken med 869 deltakere og 12 omvisninger for seniorer utenfor Oslo med totalt 161 deltagere.

Museet hadde 159 offentlige omvisninger på søndager og ekstra omvisning på engelsk søndager i juli og august med totalt 2 749 deltagere.

Vi har også gjennomført 10 omvisninger for veldedige organisasjoner som fengsler, flyktningmottak og kvinneforeninger med totalt 200 deltagere.



### ***Familiesøndager***

Antall deltagere på familiesøndagene har økt betraktelig fra 162 i 2016 til 427 i 2017. Det ble totalt avholdt 28 spesialutviklede omvisninger for barn og voksne disse dagene.

### ***BabySkrik***

Det har vært holdt omvisninger for foreldre i permisjon med babyer den første onsdagen i måneden, bortsett fra i juni, juli og august. Totalt 31 BabySkrik-omvisninger ble holdt i løpet av året med 376 voksne deltagere.

## ***2. Verksteder***

Museet hadde ulike typer verksteder for publikum i 2017. Både tilrettelagt for spesielle grupper og åpne drop-in verksteder. I løpet av skoleåret har vi daglige verksteder for elever på 7. trinn som en del av tilbudet *Kjenner du Munch?* og for seniorer på Ekely i forbindelse med Den kulturelle spaserstokken. På familiesøndagene har det vært avholdt åpne drop-in verksteder for barn mellom 4-12 år.



### ***Familiesøndager***

Museet har arrangert familiesøndagene cirka en gang i måneden og utviklet tilbudet i 2017. Det har gitt gode resultater målt på både antall deltagere og respons i fagpresse.

Disse dagene har hatt som mål å tilby noe barn verken kan gjøre hjemme eller på skolen, gode sanseopplevelser for hele kroppen. Verkstedene har vært utviklet med tanke på lek og utforskning og ledet av profesjonelle kunstnere

som f.eks. barnebokforfatteren Stina Wirsén og Malin Bülow.

4. september ble familiedagen vår anmeldt i fagtidsskriftet Periskop under tittelen «Museet fenger både barna og de voksne». Her skriver anmelderen at Munchmuseet tar formidlingsopplegget sitt på alvor, ved å tilby noe helt eget til barn.

### ***Den kulturelle spaserstokken***

Munchmuseet fikk også i 2017 midler fra Kulturdepartementet, via Kulturetaten, til kulturtilbud for seniorer i Oslo. Deltakerne kunne enten velge mellom omvisning i utstillingen eller omvisning med grafikkverksted. Totalt ble det gjennomført 66 omvisninger med 869 deltagere og 9 grafikkverksteder med totalt 67 deltagere. Fire av verkstedene (med 37 deltagere) ble avholdt i Munchs atelier på Ekely.

### **3. Annen formidling**

#### ***Ekely***

For femte året på rad har Munchs vinteratelier på Ekely vært åpent for publikum i helgene fra 27.5 til 24.9 mellom kl. 13 og 17. Totalt 1 276 personer besøkte Ekely i løpet av denne perioden. Åpningen var spesielt rettet mot barnefamilier og rundt 80 personer deltok på åpningen.

Formidlingsseksjonen organiserte omviser/vert på Ekely som svarte på spørsmål fra publikum og holdt daglige omvisninger kl. 14.00 hver søndag.

Det ble også gjennomført til sammen tre verksteder for familier i løpet av sesongen, med totalt besøkstall på 184.

Prosjektkoordinator for Ekely 2017 har vært Julie Knoff Smith.

#### ***Tilleggsarrangementer***

I 2017 har Munchmuseet testet ulike samarbeid for å øke besøkstallene for barn og unge. Blant annet ble det arrangert et tegneshow ved Arild Midtun fra Donald 24. juni med 464 deltakere.

#### ***Biblioteket***

Forskningsbibliotekar Lasse Jacobsen har bidratt med ca. 120 poster, hvorav 10 egenproduserte filmsnutter på den Offisielle Edvard Munch-siden på Facebook i løpet av 2017. Enkelte av filmsnittene er også vist på museets Instagram-kanal.

### **4. Digital formidling**

#### ***Audioguider og App***

Munchmuseet har i 2017 produsert audioguide til utstillingen *Mot Skogen – Knausgård om Munch*, sistnevnte var det Knausgårds selv som både leste og hadde skrevet manus til.

For utstillingen *Hode ved hode - Cronqvist | Bjørlo | Munch* utviklet vi innhold til en spesialtilpasset audioguide i en App for blinde og døve kalt *Museum Companion*. Prosjektet ble gjennomført i perioden april 2017 – desember 2017 med støtte fra Bufdir og Deltasenteret. Prosjektet ble ledet av Next Signal AS og partnerne var LabWerk, Empatix AS, Supervisuell, Norges Blindforbund, Norges Døveforbund og Munchmuseet.

*Museum Companion* gjorde Munchmuseet mer tilgjengelig for syns- og hørselshemmede personer. Dette ble oppnådd ved å utvikle en dedikert universelt utformet mobilapplikasjon. *Museum Companion* var tilgjengelig for nedlastning på App Store, og hadde et brukergrensesnitt på den besøkendes egen smarttelefon. Appen tilbød både spesielt tilrettelagt informasjon om museets kunstverk og avansert innendørsnavigasjon på museet. Informasjon om kunstverkene ble presentert både som tekst, lydspor og som tegnspråkvideoer. All informasjon var tilrettelagt for både bruk av VoiceOver for synshemmede og visuelt for hørselshemmede.

Prosjektet fikk god omtale på NRK Dagsrevyen 14.11.2017.

Totalt 7 599 audioguider ble leid ut i løpet av 2017 til kr. 45 pr. stk.

### ***Samarbeid med Blindeforbundet – Omvisninger for blinde og synshemmede***

Formidlingsseksjonen har fortsatt det gode arbeidet med å utvikle omvisninger for blinde og svaksynte i 2017. I løpet av 2017 hadde vi totalt 7 omvisninger med 32 deltagere. Antall deltagere har økt jevnt gjennom året.

### ***Samarbeid med Døveforbundet – Omvisninger for døve***

I 2017 knyttet vi til oss en omviser som studerer kunst og arbeider som døvetolk. Vi har gjennom engasjementet hennes kunnet tilby omvisninger på tegnspråk to ganger per utstilling. Antall deltagere har så langt vært lavt, så arbeidet med å gjøre tilbudet kjent vil bli prioritert for 2018.

### ***Edvard Munch videregående skole***

I 2017 gjennomførte museet et pilotprosjekt der elever fra Edvard Munch videregående skole samarbeidet med museets ansatte for å programmere kvelder for ungdommer mellom 16 og 18 år. Piloten hadde 208 deltagere, og skal følges opp med flere arrangement i 2018 under tittelen *Late Night Young*.

### ***Miniutstillinger – Intermezzo med Høydepunkter fra samlingen***

I periodene for utstillingsskifte har museet vist et utvalg med ca. 10 høydepunkter fra samlingen i museets festsal. Utstillingene har vært godt besøkt.

### ***Molab***

I 2017 fikk Munchmuseet besøk av forskningsprosjektet Iperion Ich og Molab (H2020), koordinert av det italienske forskningsrådet – et prosjekt som undersøker utvalgte kunstverk med kulturarvstatus i Europa. Forskningsteamet besøkte museet ved flere anledninger, og viste ved en anledning live hvordan de undersøkte seks av Munchmuseets Skrikverk. Målet var å samle data som kan hjelpe Munchmuseet å bevare kunstverkene best mulig. NRK Dagsrevyen dekket publikumsvisningene den 5.10.2017.



## ***5. Andre arrangementer***

Museet har et stort fokus på arrangement og aktiviteter som skal bidra til å skape en møteplass for et lokalt publikum. I 2016 ble det gjennomført 56 arrangement i tillegg til omvisninger og verkstedsaktiviteter. Dette inkluderer konserter, debatter, åpninger, konferanser mm. I 2017 gjennomførte museet 66 arrangement.

### **Konsserter**

Museet har videreført samarbeidet med Oslo-Filharmonien, og i 2017 ble det gjennomført 7 kammerkonsserter med publikum på til sammen 700.

Museet har også hatt et samarbeid med Espen Horne som har kuratert tre jazz-kvelder: *Jazz på Munch*. Det har vært i snitt 400 besøkende på disse kveldene.

### **The Waterfront Ideas**

Debattserien *The Waterfront Ideas* (TWI) ble lansert i 2015 i samarbeid med Deloitte. TWI er en ikke-kommersiell debattarena. Det ble gjennomført to debatter ved Munchmuseet og to debatter hos Deloitte i Bjørvika, og en debatt under Øya-festivalen i 2017.

Tema for debattene har vært følgende:

- *Emojis – Globalisering eller degenerering av språket?* 8. februar
- *Forberedelser til det postfaktuelle samfunn*, 26. april
- *Gøy som gründer*, 10. august
- *Er kjendiser en trussel for kunsten?* 27. september
- *Den pengeløse fremtiden*, 15. november

Gjennomsnittbesøk til debattene har vært 150-250 stk. Alle debattene blir strømmet direkte.

### **Utstillingsåpninger**

Munchmuseet har en rekke arrangement i forbindelse med åpning av nye utstillinger. Det er stor interesse rundt museets offisielle åpninger med nærmere 450 inviterte gjester som deltar. Museet har fortsatt samarbeidet med SMUG der det inviteres til en egen åpning for et yngre publikum (18 – 35 år). Dette har vært en stor suksess med mellom 500 og 800 som er innom museet i løpet av kvelden.

Museet inviterer også medlemmer, sponsorer og samarbeidspartnere til en lukket visning i forkant av den offisielle åpningen.

### **Late Night**

I 2017 fortsatte museet med utvidet åpningstid siste torsdag i hver måned. Utstilling holdes åpen til kl. 21 og baren til kl. 23. Hovedmålgruppen er yngre mennesker mellom 18 og 35 som er kunst- og kulturinteressert. Museet ønsker å skape en møteplass, i tillegg til å åpne museet for flere som ikke kan komme i løpet av vanlige åpningstider. Under Late night har museet hatt et samarbeid med DJ Olle abstract og hans podcast ble gjort om til et live arrangement på museet: *Lyd på Munch*.

### **Foredrag, seminarer og samtaler**

Munchmuseet har arrangert to seminarer i løpet av 2017 knyttet opp til utstillingene. *Modern Sensibilities*: et todagers seminar 23. og 24. mars under utstilling *Emma og Edvard* –

*Kjærlighet i ensomhetens tid. Seminaret Bilder av nære relasjoner* 11. november under utstillingen *Hode ved Hode – Cronqvist, Bjørlo, Munch*.

Munchmuseet har arrangert fire kunstner- eller kuratorsamtaler for hver av utstillingene til et samlet publikum på 860 personer.

### ***Litterære dager og kunstnerperformance***

Munchmuseet inviterte til en litteraturfestival sammen med Karl Ove Knaugsård 28. til 30. september. Festivalen samlet 430 besøkende. Den amerikanske performancekunstneren Laurie Anderson ga to performances i museets festsal for totalt 700 gjester.

### ***Turist i egen by***

Munchmuseet deltok på *Turist i egen by* søndag 23.4 og det var gratis entré til *Intermezzo*-utstillingen. Munchmuseet hadde 1 476 besøkende denne dagen.

### ***Oslo kulturnatt***

Munchmuseet deltok på *Oslo Kulturnatt* 15.9 med gratis entré, langåpent til kl. 22, familieomvisning og temaomvisning. Munchmuseet hadde 370 besøkende denne dagen.

## ***V. Konservering***

Konserveringsavdelingen fortsetter å arbeide for at museets samling skal bevares på best mulig måte. Den konsentrerer seg om daglige aktiviteter for å behandle kunstverk på måter som ivaretar museets utstillingsprogram og henvendelser om utlån, og om å klargjøre samlingen for flytting til det nye museet i Bjørvika i 2020. Sistnevnte krever kontroll og stabilisering av malerier, grafiske verker, tegninger, brev, fotografier, skissebøker, kunstverker i stort format, skulpturer, litosteiner og trykkeplater, samt originale møbler. Samlingen består av mange typer verk med behov for forskjellige typer behandling, og konserveringsteamet arbeider fortsatt med å utarbeide sikre og skreddersydde metoder for pakking og transport av denne svært skjøre kunstsamlingen.

Faglig utvikling innenfor konserveringsavdelingen er også et høyt prioritert område for Munchmuseet, og i 2017 deltok teamet på følgende arrangementer:

- IADA – International Association of Book and Paper Conservators: From Generation to Generation – Sharing Knowledge, Connecting People. Norge.
- Nano-Systems – research and applications on cultural heritage: Conference and Workshop on nanomaterials. EU project NanorestartNano. Italia.
- Vandalism & Art: Universitetet i Maastricht. Nederland.
- ICOM-CC [18th Triennial Conference](#): Linking Past and Future, Danmark.
- 25<sup>th</sup> Color and Imaging Conference: Color Science and Engineering Systems, Technologies, and Applications
- Gels in Conservation Conference. International Institute for Conservation. Storbritannia.
- The structure and mechanics of canvas paintings. Universitetet i Amsterdam. Nederland.

Konserveringsavdelingen arrangerte også en workshop med professor Richard Wolbers (University of Delaware) om bruken av renssegeler i konservering. Denne var åpen for studenter ved konserveringsstudiet ved UiO og konservatorer tilknyttet ulike institusjoner i Oslo.

## **VI. Publikasjoner**

### **a) Publikasjoner til utstillinger**

Munchmuseet har utgitt fire utstillingspublikasjoner som har hatt stor suksess og har dekket inn kostnader tilknyttet utgivelsene og bidratt positivt til museets inntjening. *Jorn+Munch* ble det solgt 155 stk. av i 2017 (utgitt i 2016 og utstilling avsluttet i 2017).

I 2017 publiserte, produserte og/eller bidro Munchmuseet til følgende utstillingspublikasjoner:

Mieke Bal, *Emma & Edvard Looking Sideways: Loneliness and the Cinematic* (Munchmuseet/Mercatorfonds, 2017). Bal gir en grundig innføring i sine perspektiver på Munch, måten videoinstallasjonene *Madame B* knytter an til Munchs verk og de teoretiske overlegningene som ligger til grunn for utstillingen. Det ble solgt 202 av denne utgivelsen i 2017.

*Mot skogen - Knausgård om Munch*, med tekst av Karl Ove Knausgård, norsk og engelsk utgave (Munchmuseet, 2017). Tekster av Knausgård som går inn på de fire tematiske hoveddelene av utstillingen. Rikt illustrert med verk fra utstillingen. Museets store utstillingssuksess med Knausgård som kurator var også synlig i salgstallene for den norske og engelske katalogen med hele 6 014 solgte. Eksternt salg av *Knausgård om Munch* har vært på ca. 300 stk.

*Hode ved hode. Cronqvist/Bjørlo/Munch. Kunsten og livet*, red. Kari J. Brandtzæg, norsk og engelsk utgave (Munchmuseet/Uten tittel, 2017). Essays av Kari J. Brantzæg, Vigdis Hjorth og Linda Haverty Rugg. Boken gir en introduksjon til utstillingens temaer og utdypende perspektiver på dette ved Hjorth og Rugg. Denne katalogen solgte i 2017 583 stk.

Museet ga også ut en sitatbok på to språk: *Som spøgelse forlader jeg dig / Like a Ghost I Leave You* som har solgt godt i museumsbutikken samt blitt solgt til Nasjonalmuseet for Kunst, Arkitektur og Design, utvalgte bokhandlere, nettbokhandlere og National Museum of Art i Washington DC.

Til prosjektene i *Munchmuseet i bevegelse - Samtidskunst* ble det gitt ut fem publikasjoner:

*Prosjekt i Gamlebyen (PiG) Revisited*, red. Natalie Hope O'Donnell (Oslo: Munchmuseet)

*Fra smør til margarin*, red. Jenny Kinge og Natalie Hope O'Donnell (Oslo: Munchmuseet)

*Merete Røstad – Chamber*, red. Natalie Hope O'Donnell (Oslo: Munchmuseet)

*Jana Winderen, Rats – Secret Soundscapes of the City*, red. Natalie Hope O'Donnell (Oslo: Munchmuseet)

*Fall - Martine Hammervold-Austinat*, red. Natalie Hope O'Donnell (Oslo: Munchmuseet)

**b) Forskningspresentasjoner og andre faglige foredrag ved museets ansatte**

Hilde Bøe og Vemund Olstad, *Mapping letters across editions*, kortforedrag (“short paper”) på DHN 2017 *Digital Humanities in the Nordic Countries 2nd Conference* ved Göteborgs Universitet, Göteborg, Sverige, 14.–16. mars 2017.

Kari J. Brandtzæg:

- *Hvordan kuratere utstillinger i krysningspunktet mellom samtid og historisk kunst?* Foredrag KDA-konferansen Høyskolen i Oslo og Akershus, 10. februar.
- Kuratorsamtale med Karl Ove Knausgård, Munchmuseet, 6. mai.
- Foredrag om Henrik Sørensen og sosialt engasjert kunst, Akershus Kunstsenter, Lillestrøm, 24. mai.
- Foredrag om *Mot skogen. Knausgård om Munch*, Munchmuseet, 25.mai, 2017
- Moderator kunstnersamtale mellom Vanessa Baird og Karl Ove Knausgård, Munchmuseet 9. september.
- Faglig ansvarlig for *Knausgårds litterære dager*, Munchmuseet, 28-30. september: Innledning og introduksjon til forestilling med Aasne Linnestå og Frode Haltli - Introduksjon til performance med Laurie Anderson - Moderator av samtale mellom Tone Hødnebo og Lotte Konow Lund
- Kuratorsamtale med kunstnerne Lena Cronqvist og Per Inge Bjørlo, Munchmuseet, 28. oktober.
- Faglig ansvarlig for seminaret *Bilder av nære relasjoner*, med innledende foredrag *Kunstens livsalvor, om Hode ved hode*, Munchmuseet 7. desember.

Natalie Hope O’Donnell:

- *As Spaces Fold, Companions Meet – Eline McGeorge*, samtale under boklansering, Oslo Kunstforening, 22. november.
- *Double Interview – the ethics of an encounter*, paneldiskusjon, PRAKSIS Oslo, 14. november.
- *Kunst i kontekst*, foredrag og paneldiskusjon, Kunstnerne Hus for AGENDA/KHiO, 20. oktober.
- *Bodies that Matter: Catherine Opie’s Portraits*, foredrag Henie Onstad Kunstsenter, 6. oktober
- *Munchmuseet i bevegelse*, foredrag, Coast Contemporary, 23. september.
- *Secret Soundscapes of the City: Jana Winderen & Chris Watson*, moderator, Munchmuseet, 22.9.2017.
- *Chamber – seminar with Mary Jane Jacob and Merete Røstad*, moderator, Munchmuseet, 15. september.
- *Munchmuseet i bevegelse*, foredrag på Nordland fylkeskommunes kulturkonferanse, Brønnøysund, 28. august.

- *From Fine Art to Live Art*, foredrag på Stavanger Kunstmuseum, 4. mai.
- *Art, Participation and Public Spaces*, presentasjon og paneldiskusjon ved Trøndelag senter for samtidskunst (TSSK), Trondheim, 19. april.
- *Lina Bo Bardi & Sverre Fehn as exhibition designers*, foredrag og paneldiskusjon ved Arkitekturmuseet/Nasjonalmuseet, Oslo, 23. mars.
- *Of(f) Our Times: The Aftermath of the Ephemeral and other Curatorial Anachronics*, foredrag KHiO, Oslo, 27. januar.

Lars Toft-Eriksen, *Staging the Artist-Genius: The Artist as Prophetic Visionary in Rolf Stenersen's Image of Edvard Munch*, paper på konferansen Marketing the North, Scandinavia House, New York, 17-18. november.

Trine Otte Bak Nielsen, *Edvard Munch, Galerie Commeter and Retrospectives on Tour*, innlegg under lukket sesjon i forbindelse med konferansen Marketing the North, Scandinavian House, New York, 20.11.2017.

T. Markevičius, T. Syversen, E. Chan, N. Olsson, C. Skov Hilby, R. Šimaitė, 2017, *Cold, warm, warmer: Use of precision heat transfer in the optimization of hydrolytic enzyme and hydrogel cleaning systems*, Gels in Conservation conference organized by International Academic Projects in association with Tate, 16.–18. oktober 2017;

B. Banks, S. Miller, T. Markevičius, N. Olsson, *MONOATOMIC OXYGEN: A NON-CONTACT NANOSCALE METHOD FOR NUANCED, CLEANING OF PLASTER AND SENSITIVE POROUS SURFACES*, Plaster as an art material, Brussels, Royal Institute for Cultural Heritage, 10.–11. oktober 2017;

H. Deborah, S. George, J. Y. Hardeberg, J. S. Ferrer, I. C.A. Sandu, 2017, *Old Man in Warnemünde (1907) colouring palette: A case study on the use of hyperspectral imaging for pigment identification*, ved 25th Color and Imaging Conference, 11.–15. september, Lillehammer 2017;

B. Banks, T. Markevičius, N. Olsson, 2017, *Monoatomic oxygen system for non-contact nanoscale cleaning of vandalized 20th century modern and contemporary artworks*, Vandalism & Art Conference, SRAL, Maastricht, Nederland, 8.–9. juni 2017;

T. Markevičius, 2017, *Innovative precision heat transfer method based on conductive nanomaterials for nuanced treatment of art works*, Nanocarbon 2017 årlig konferanse, Universitetet i Würzburg, Tyskland, 21. og 22. februar 2017

Barnaby D.A. Levin, Kayla X. Nguyen, Megan E. Holtz, Marcie B. Wiggins, Malcolm G. Thomas, Eva S. Tveit, Jennifer L. Mass, Robert Opila, Thomas Beebe, David A. Muller, 2017, *Detection of CdS nanoparticles and implications for cadmium yellow paint degradation in Edvard Munch's The Scream (c. 1910, Munchmuseet)*, Microscopy & Microanalysis 2017 Møte i St Louis, Missouri, USA.

Gerd Elise Mørland:

- *Om kunst og formidling til barn*, Sørlandets kunstmuseum, 07.04.17
- *Kunst i kontekst*, kurs for BA-3, medium og materialbasert kunst, Kunsthøgskolen i Oslo, høst 2017



-Moderator for kunstnersamtale med Petrine Vinje og Aina Villanger, Tegnerforbundet, 31.08.17

-Moderator for samtale med Iram Haq, Munchmuseet, 30.11.17

-Moderator for debatten «Forholdet mellom bildekunst og billedbøker» med Kjetil Røed, Lene Ask og Hannah Aukland, Tegnerforbundet, 08.12.17

### **c) Artikler ved museets ansatte**

Trine Otte Bak Nielsen, *Jappe Nilssen. Munchs venn og våpendrager*, bokanmeldelse i Kunst og kultur (3/2017) av bok om Jappen Nilssen av Helle Christine Ravn.

E. G. Sandbakken, 2017, *Crystal formation on Edvard Munch's Aula sketches, Proceedings of FUTURAHMA – From Futurism to Classicism (1910–1922). Painting Techniques, Art History and Material Analysis*, Scuola Normale Superiore di Pisa, kommende;

T. Markevičius, T. Syversen, E. Chan, N. Olsson, C. Skov Hilby, R. Šimaitė, 2017, *Cold, warm, warmer: Use of precision heat transfer in the optimization of hydrolytic enzyme and hydrogel cleaning systems*, Gels in Conservation Proceedings of conference organized by International Academic Projects in association with Tate, 16.–18. oktober 2017;

Markevičius, T., N. Olsson, R. Hegelbach, R. Furferi, H. Meyer, K. Seymour, K. Saborowski, L. Borgioli, L. Amorosi, L. Conti, R. Šimaitė, E. Kielė, S. Lenaerts og J. Bierings. 2017. *New approaches to an old problem: Precision mild heat transfer method or nuanced treatment of contemporary and modern art works*. In ICOM-CC 18th Triennial Conference Preprints, København, 4.–8. september 2017, red. J. Bridgland, art. 1308. Paris: International Council of Museums;

B. Banks, T. Markevičius, N. Olsson, 2017, *Monoatomic oxygen system for non-contact nanoscale cleaning of vandalized 20th century modern and contemporary artworks*, Vandalism & Art Conference, SRAL, Maastricht, Nederland, 8.–9. juni 2017, foreløpig trykk fra konferansen;

H. Deborah, S. George, J. Y. Hardeberg, J. S. Ferrer, I. C.A. Sandu, 2017, *Old Man in Warnemünde (1907) colouring palette: A case study on the use of hyperspectral imaging for pigment identification*, in 25th Color and Imaging Conference, 11.–15. september, Lillehammer 2017, tilgjengelig i referatet om digital støtte.

Barnaby D.A. Levin, Kayla X. Nguyen, Megan E. Holtz, Marcie B. Wiggins, Malcolm G. Thomas, Eva S. Tveit, Jennifer L. Mass, Robert Opila, Thomas Beebe, David A. Muller, *Detection of CdS Nanoparticles and Implications for Cadmium Yellow Paint Degradation in Edvard Munch's The Scream (c. 1910, Munchmuseet)*, Microscopy and Microanalysis / Volume 23 / Issue S1 / juli 2017

Barnaby D.A. Levin, Kayla X. Nguyen, Megan E. Holtz, Marcie B. Wiggins, Malcolm G. Thomas, Eva S. Tveit, Jennifer L. Mass, Robert Opila, Thomas Beebe, David A. Muller, 2017, *Reverse Engineering Cadmium Yellow Paint from Munch's "The Scream" with Correlative 3-D Spectroscopic and 4-D Crystallographic STEM*, Microscopy and Microanalysis / Volume 22 Issue S3.

Gerd Elise Mørland, *Når makt forskyves fra kunstfelt til publikum*, essay om kvalitet i regi av forskningsprogrammet: *Kunst, kultur og kvalitet*. Kulturrådet. 15.11.2017

## ***VII. Immaterielle rettigheter***

Opphavsretten til Edvard Munchs verk falt i det fri 1.1.2015. At verkene er falt i det fri betyr at alle nå fritt kan anvende motivene til Edvard Munch til ulike formål uten å betale for rettighetene. Kunstnerens moralske rettigheter er fortsatt beskyttet av åndsverksloven. Fotografier Munchmuseet har tatt av verkene er fortsatt Munchmuseets eiendom og beskyttes i 50 år etter at de er tatt. Vi har sett liten økning i interessen for å bruke Edvard Munchs kunst i nye produkter i forbindelse med at verkene er falt i det fri.

Varemerkeregistrering gir positiv beskyttelse ved at man får enerett til bruk av varemerket og mulighet for utleie av bruksrett. Registrering gir negativ beskyttelse ved å stoppe sammenlignbare varemerke for samme type varer, eller bruk som skader det etablerte varemerke. Et varemerke registreres for et motiv i en produktklasse i et geografisk område for 10 år av gangen og må tas i bruk innen 5 år.

Munchmuseet legger til grunn at det ikke er mulig å registrere alle potensielle kombinasjoner av motiver, områder og vareklasser. Av den grunn registreres varemerker i land som er naturlige markeder for museets produkter og i land der slike typisk produseres. Da varemerkene må tas i bruk innen fem år fra registrering vil antall motiver begrenses.

Advokatfirmaet Grette startet i 2012 prosessen med registreringen av EDVARD MUNCH (ord), EDVARD MUNCH (signatur), SKRIK (ord), SKRIK (figur), MADONNA (figur) og VAMPYR (figur) i de 6 vareklassene 9, 16, 18, 21, 25 og 28 i Norge, EU, USA og Kina.

Ved utgangen av 2017 er EDVARD MUNCH (ord), EDVARD MUNCH (signatur) og SKRIK (ord) registrert i Norge, EU, USA og Kina. SKRIK (figur), MADONNA (figur) og VAMPYR (figur) er registrert i EU og vi venter fortsatt på avgjørelse i Patentstyret for Norge mens søknadene er avslått i USA og Kina. Patentstyret nektet registrering av Vigelands søknader da dette ville være i strid med offentlig orden.

## ***VIII. Kommunikasjon og markedsføring***

### ***Presse og media***

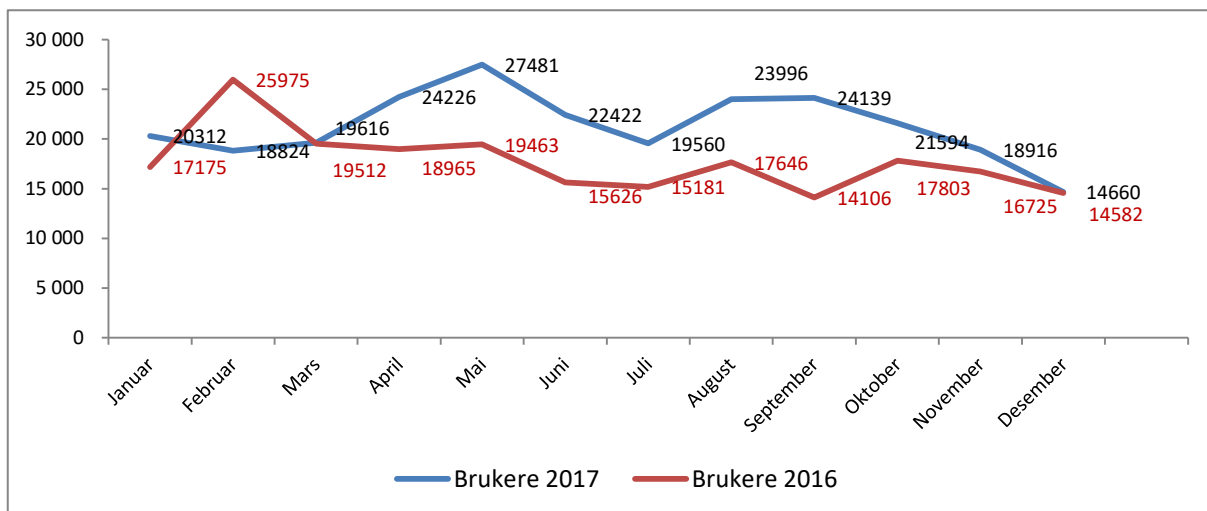
Det har vært en stor interesse fra media nasjonalt og internasjonalt gjennom hele året. Edvard Munch og Munchmuseet er omtalt 24 994 ganger i nasjonale og internasjonale medier noe som er en økning fra 17 051 i 2016. Munchmuseet er omtalt 1 737 ganger i norske medier, og 2 245 ganger i utenlandske medier. Edvard Munch er omtalt 21 018 ganger.

### ***Nettside***

Museet har hatt en betydelig økning i besøket til munchmuseet.no i 2017, +20 % vs. 2016. Økningen kommer fra målrettet arbeid med å øke trafikken til nettsiden, fokuset har vært på innhold, søkeordskampanjer, annonser og samarbeid med Google.

50 % av besøket til nettsiden skjer på mobile plattformer (+4 pp. vs. 2016), 19,5 % direkte (+2,8pp vs 2016), 5 % fra SoMe (+1,2 pp. vs. 2016) og 64,2 % via organisk søk (-5,8pp vs. 2016). 50 % er mellom 25-44 år.

Ny nettside ble lansert i 2015, og nettsiden har vært under kontinuerlig utvikling i 2017, siden er mobiltilpasset, søkeordoptimalisert, oppdatert med nye bilder, og kalenderen/evener vises på en bedre måte.



### *Nyhetsbrev*

Museet ønsker lojale besøkende og ser at det er flere som ønsker å følge med på hva det er som skjer av utstillinger og arrangement. Nyhetsbrevet sendes ut 1-2 ganger per måned.

I 2017 har antall mottagere økt fra 1 822 til 4 358. Åpningsraten er på ca. 50 % per nyhetsbrev, noe som er ansett å være svært høyt.

### *Sosiale medier*

Sosiale medier er en viktig del av markeds- og kommunikasjonsstrategien for Munchmuseet. Museet har prioritert tilstedeværelse på Facebook, Instagram, Twitter og YouTube.

Facebook: Facebook er med god margin fortsatt det mest brukte sosiale mediet i Norge med 85,3 % brukere. Munchmuseet har hatt en positiv utvikling i følgere både på Munchmuseet og Edvard Munch. Museet jobber aktivt med å kommunisere Munchmuseet og Edvard Munch nasjonalt og internasjonalt. I 2017 har museet postet evenementer, bilder, filmer, linker og kampanjer ukentlig. Dette gjør at vi har nådd ut til et stort publikum over hele verden. Resultatet er 6 556 896 i dekning, og 57 789 har gitt oss positive tilbakemeldinger i 2017 (tall for facebook/themunchmuseum).

Instagram: Ca 2,2 millioner nordmenn har en Instagram-profil. Munchmuseets Instagram-konto har hatt en solid økning i 2017, 25 000 følger kontoen +35% vs 2016. Vi har fokusert på ukentlige organiske og betalte poster, bilder, filmer, stories, mer innhold om Edvard Munch og differensiering fra Facebooksiden.

I 2017 har museet følgende antall delinger med våre tagger:

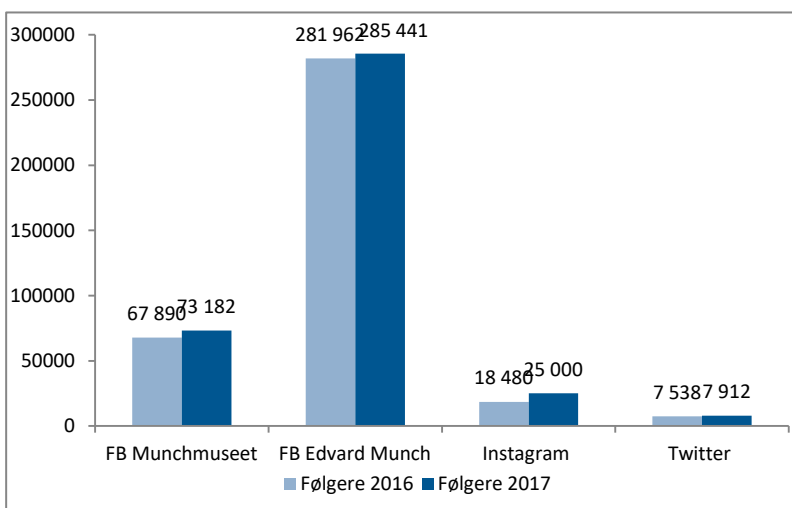
|                         |        |
|-------------------------|--------|
| #munchmuseet:           | 7 700  |
| #munchmuseum:           | 3 465  |
| #edvardmunch:           | 75 600 |
| #munchmuseetibevegelse: | 486    |
| #emmaogedvard:          | 284    |

#motskogen: 743  
#jornmunch: 136

Twitter: Nesten 1,3 millioner nordmenn har Twitter-profil. De under 40 år er overrepresentert. Munchmuseet har hatt en positiv økning på 5% i antall følgere på Twitter, og det er i denne kanalen museet har hatt mest omtale nasjonalt.

YouTube: I 2017 har museet samarbeidet med Google, og to filmer ble produsert internt til dette samarbeidet. *Mot Skogen* 30 sek er sett 276 000 ganger, og *Mot Skogen* 1 minutt er sett 76 000 ganger. Veldig gode resultater, da målsetningen var 140 000 visninger.

|                 | Følgere 2016 | Følgere 2017 | Endring |
|-----------------|--------------|--------------|---------|
| FB Munchmuseet  | 67 890       | 73 182       | 8 %     |
| FB Edvard Munch | 281 962      | 285 441      | 1,2 %   |
| Instagram       | 18 480       | 25 000       | 35 %    |
| Twitter         | 7 538        | 7 912        | 5 %     |



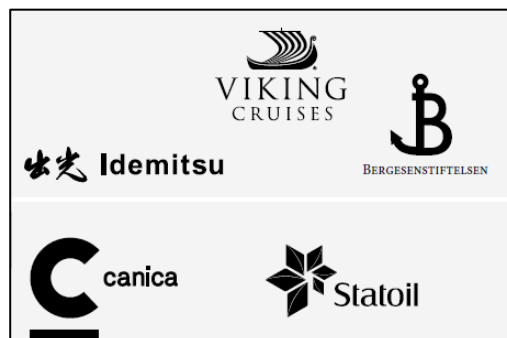
Tilsammen har museet registrert 8 847 innlegg i sosiale medier som har omhandlet Edvard Munch eller Munchmuseet i perioden januar-oktober 2017. I Norge har vi registrert desidert mest omtale på Twitter, mens det er Facebook som er største medietype internasjonalt. (M-Brains søkeverktøy i perioden januar til og med oktober 2017).

### Medlemsprogram

Munchmuseets medlemsprogram er et tilbud til de som er interessert i Edvard Munchs kunst, og som ønsker å få et tettere forhold til museets utstillinger og aktiviteter. 250-400 medlemmer deltar i medlemsåpninger og kuratorforedrag. Det var 774 aktive medlemmer ved utgangen av året.

### Sponsorer og samarbeidspartnere

Munchmuseet har solide samarbeidspartnere og sponsorer med Idemitsu, Viking Cruises og Bergesenstiftelsen som hovedsponsorer, Canica og Statoil som sponsorer, Avinor Oslo Lufthavn og Deloitte som samarbeidspartnere, Fritt Ord, Kulturrådet og Stiftelsen UNI som tilskuddspartnere og Samsung som bidragsyter.



For øvrig har vi en lang liste samarbeidspartnere: Aktivitetshuset K1, Tøyen Cappelen Damm Forlag, Oslo Centre for Art Technological Studies and Conservation, Danmark– Archlab CNR-INSTM, MOLAB, Italia CNRS-Louvre, MOLAB, Frankrike Color Line, Oslo CSGI Consortium, Università degli Studi di Firenze, Italia Cultural Heritage Agency of Netherlands, Nederland - Archlab Edvard Munch videregående skole, Oslo Eller med a, Oslo Estudio Herreros, Madrid Exel Fine Art, Oslo Frankfurt Book Fair/ARTS+ Getty Conservation Institute, Los Angeles Grand Hotel, Oslo H. Aschehoug & Co, Oslo Hercules Centre –Evora University, Portugal HiOA - Fakultet for samfunnsvitenskap, Institutt for arkiv-, bibliotek- og informasjonsfag, Oslo HiOA –Fakultet for teknologi, kunst og design, Institutt for maskin, elektronikk og kjemi Maskin, Oslo Innovasjon Norge, Oslo INO-CNR, Italia– MOLAB Jennifer Mass & Co, Bard College, USA Kagge forlag, Oslo Kulturdepartementet, Oslo Kunsthall Oslo Labwerk, Amsterdam Manthey Kula arkitekter, Oslo Marmottan Monet Museum, Paris Mercatorfonds, Brussel Ministry of Culture, Government of the Republic of India, New Delhi Munch-stedene: Fredrikstad kommune, Horten kommune, Kragerø kommune, Løten kommune, Moss kommune, Vestby kommune og Vågå kommune, Nasjonalmuseet for kunst, arkitektur, design, Oslo Next Signal, Tønsberg NTNU- Color science Laboratory, Gjøvik Nye og kloke hoder, Oslo Opificio delle Pietre Dure, Italia– Archlab Oslo musikk- og kulturskole Oslo Pride Oslo S utvikling Oslo-Filharmonien Queen Sonja Print Award Ramme Billedgalleri, Hvitsten San Francisco Museum of Modern Art, San Francisco Scenario Interiørarkitekter, Oslo Skeiv Verden, Oslo Skira, Milano Snøhetta, Oslo Sparebankstiftelsen DNB, Oslo Statens Museum for Kunst, København Stiftelsen Edvard Munchs Atelier, Oslo Supervisuell – Tegnspråklig filmproduksjon, Oslo Teknisk Museum, Oslo The British Museum, London The Metropolitan Museum of Art, New York The State Tretyakov Gallery, Moskva Thon Hotels, Oslo Università di Napoli Federico II, Italia Universitetet i Oslo University of Chemical Technology, Praha Utenriksdepartementet, Oslo VisitOslo Werner Murrer Rahmen, Tyskland ÅF Advansia Norge, Oslo.

### ***Nettverk for Munch-stedene***

Munch-stedene består av ni steder Edvard Munch hadde tilknytning til i løpet av sitt liv. Nettverkets mål er å øke antall besøkende ved å tilby et reiselivsprodukt til turister hvor man kan gå i Munchs fotspor og oppleve stedene han levde og arbeidet. I løpet av 2017 har nettverket videreutviklet reiselivskonseptet, og presentert det for reiselivsbransjen nasjonalt og internasjonalt. Felles uttrykk og design har blitt utviklet, og nettsiden har fått en facelift. Nettverket har fullført fase en av et formidlingsprosjekt «Stedene forteller» som består i å sy sammen historien om Munch mellom de ni stedene slik at turisten vil få en helhetlig historiefortelling gjennom reisen. Nettverket har fått innvilget støtte fra Innovasjon Norge Østfold, og det jobbes videre med lignende søknader. Et resultat av nettverket er at Løten og Vågå kommune har gått sammen om produktet *Edvard Munch – den nordlige* ruten som støttes av regionene.

### ***Museumsbutikk***

Butikken har hatt en god utvikling i 2017, og fikk en omsetning på 8 049 000 noe som er 25% over budsjett og tilsvarer en vekst på 20 %. Noe av veksten i omsetning kommer som et resultat av et høyt besøkstall. Snittsalg per besøkende er på 41 kr. Det har vært satset på salg av audioguider i 2017 noe som ga en bruttoinntekt på 341 955. Bestselgere i 2017:

- Postkort
- Repro

- Kjøleskapsmagneter
- Handlenett i resirkulerbart materiale

Butikken innførte miljøvennlige poser som vil erstatte plastposer framover.

## Kafé

I mai 2015 overtok Stockfleths museets kafe. Kafeen har en god utvikling i besøket, og vi opplever i økende grad at flere og flere av folk som bor i nærområdet benytter seg av kafeens tilbud uavhengig av museumsbesøk.

## IX. Nytt Munchmuseum

I oktober 2014 vedtok bystyret bygging av nytt Munchmuseum i Bjørvika og i november samme år vedtok bystyret reguleringsplan for Munchområdet i Bjørvika.

Byggingen av det nye Munchmuseet startet opp i oktober 2015 og grunnarbeidene pågikk det meste av 2016. I 2017 ble råbygget så godt som ferdig. Innvendige arbeider og montering av fasade starter opp i 2018. Planen er at innflytting i nytt museum kan starte i desember 2019 og at museet kan åpne for publikum i juni 2020.

I planleggingsprosessen for bygging av nytt museum har Munchmuseet deltatt som operativ bestiller og gitt føringer for hvilke prioriteringer som bør gjøres i det nye Museet. Organisasjonen er svært fornøyd med det museet som nå bygges og samarbeidet i prosjektet godt.

Styingsgruppen som består av ledergruppen og hovedverneombud har hatt møte ca. hver annen uke for å avstemme status på arbeidet med nytt museum og å ta beslutninger dersom det har vært nødvendig. Prosjektledelsen har hatt jevnlig møter, ca. hver måned, med ÅF Advansia og KID for å sikre at aktuelle spørsmål tas opp med brukere.

I 2017 har vi arbeidet med innspill til bygningsavhengig IKT, gjennomført konferanse for arbeidstagere i HENT, vurdert materialer og interiør, drevet med planlegging av verksteder, konserveringslaboratorium, løsninger for rom til visning av litografiske steiner, magasiner og lagringsmetoder, fotostudio, belysning i saler og konserveringsarealer samt gitt andre innspill til anskaffelsesprosesser.

### 2.1.b Måloppnåelse

Munchmuseets overordnede mål har vært realisert gjennom tiltak som vi i årsberetningen har valgt å kategorisere etter aktivitetene fremfor målene, fordi de forskjellige aktivitetene bygger opp under realiseringen av flere mål og strategier. Det er derfor redegjort for aktivitetene i avsnitt 2.1.a Situasjonsbeskrivelse.

#### Måltall for tjenesteproduksjon for kap. 504 Munchmuseet

| Resultatindikator                      | Resultat 2015 | Resultat 2016 | Måltall 2017 | Resultat 2017 | Avvik 2017 |
|--|---------------|---------------|--------------|---------------|------------|
| Antall besøkende                       | 264 193       | 180 405       | 175 000      | 204 489       | 29 489     |
| Antall unge på omvisninger og verksted | 8 350         | 7 739         | 8 400        | 7 727         | - 673      |

Besøket til Munchmuseet i 2017 ble 204 489. Alle årets tre utstillinger har vært godt besøkt. Tallene for 2015 inkluderer besøket til Stenersenmuseet mens tallene for 2016 og 2017 kun inneholder Munchmuseets besøk på Tøyen.

Høsten 2016 startet Munchmuseet i Bevegelse opp med forskjellige samtidskunstprosjekter og utstillinger i Dronning Eufemias gate i samarbeid med Kunsthall Oslo. Besøket på 12 942 til disse prosjektene er ikke inkludert i besøkstallet ovenfor.

I Den kulturelle skolesekken (DKS) og det faste tilbudet *Kjenner du Munch?* for 7. trinn har det vært gjennomført 242 omvisninger med 5 486 deltakere. I tillegg har det blitt gjennomført 53 omvisninger for grunnskolen utenfor DKS, 38 omvisninger for videregående skoler og 16 omvisninger for barnehaver. Vi har også hatt 59 omvisninger i forbindelse med *babyskrik* og *ungeskrik*. Totalt har museet hatt 846 omvisninger med 17 063 deltagere i 2017.

### ***2.1.c Risikostyring og internkontroll***

Munchmuseet har også i 2017 gjennomført risiko- og sårbarhetsvurderinger. Det har ikke vært behov for ekstraordinære tiltak.

Risiko på informasjonssikkerhetsområdet har vært tema på ledermøter og det er tatt opp i forbindelse med ledelsens gjennomgang. Temaet har også vært oppe på allmøte for alle ansatte for å øke bevisstheten på området.

De periodiske internkontrollgjennomgangene har ikke avdekket vesentlige avvik. Vi har hatt løpende opplæring på anskaffelsesområdet for å redusere risikoen for feilanskaffelser og å øke bevisstheten rundt hvordan man kan redusere kostnader.

Beredskapsetaten har gjennomført tilsyn uten å finne avvik hos Munchmuseet. Kriseledelsen har også i 2017 gjennomført kriseøvelse i samarbeid med Beredskapsetaten.

### 3. SAMMENLIGNING AV BUDSJETT OG REGNSKAP

#### 3.1 Driftsregnskap

##### Driftsregnskap for kap. 504 Munchmuseet

|  | I               | II              | III                | IV              | V                  |
|--|-----------------|-----------------|--------------------|-----------------|--------------------|
| Artsgrupper  | Regnskap 2017   | Dok. 3 2017*    | Regulert bud. 2017 | Regnskap 2016   | Avvik 2017 (III-I) |
| 000-099 Lønn og sosiale utgifter                                   | 62 474          | 65 141          | 62 000             | 59 966          | - 474              |
| 100-299 Kjøp av varer og tjenester som inngår i komm.tj.produksjon | 50 184          | 22 723          | 72 921             | 54 767          | 22 737             |
| 300-399 Kjøp av tjenester som erstatter komm.tj.produksjon         | 10 056          | 20 983          | 10 416             | 9 959           | 360                |
| 400-499 Overføringsutgifter  | 154             | -               | -                  | 777             | - 154              |
| 500-599 Finansutgifter og finanstransaksjoner                      | 270             | -               | -                  | 6 709           | - 270              |
| <b>Sum driftsutgifter</b>  | <b>123 139</b>  | <b>108 847</b>  | <b>145 338</b>     | <b>132 178</b>  | <b>22 199</b>      |
| 600-699 Salgsinntekter   | - 33 386        | - 16 259        | - 24 645           | - 28 716        | 8 741              |
| 700-799 Overføringsinntekter med krav til motytelse                | - 946           | - 1 119         | - 1 372            | - 5 968         | - 426              |
| 800-899 Overføringsinntekter uten krav til motytelse               | 90              | - 1 000         | -                  | 90              | - 90               |
| 900-999 Finansinntekter og finanstransaksjoner                     |                 | -               |                    | -               | -                  |
| <b>Sum driftsinntekter</b>   | <b>- 34 242</b> | <b>- 18 378</b> | <b>- 26 017</b>    | <b>- 34 774</b> | <b>8 225</b>       |
| <b>Kapitlets nettoresultat</b>                                     | <b>88 898</b>   | <b>90 469</b>   | <b>119 321</b>     | <b>97 404</b>   | <b>30 423</b>      |

\* Bystyret vedtar kun sum driftsutgifter, sum driftsinntekter og nettoresultat pr. kapittel, jf. Dok 3.

Nettoresultat ble i 2017 for Munchmuseet 88,9 mill., 30,4 mill. lavere enn regulert budsjett. Ubrukte øremerkede midler på 25,6 mill. skal overføres 2018. Munchmuseet har dermed et mindreforbruk på 4,8 mill.

Besøket til utstillingene på Tøyen ble i 2017 høyere enn budsjettet, og ga dermed økte inntekter, fra billettsalg 2,4 mill. og fra salg i museumsbutikken 2,1 mill., til sammen 4,4 mill. Munchmuseet har også hatt inntekter fra Bergesenstiftelsen, Idemitsu, Kulturdepartementets gaveforsterkning, Statoil, UNI-stiftelsen og diverse utlån.



### 3.2 Investeringsregnskap

#### Investeringsregnskap for kap. 504 Munchmuseet

|  | I              | II           | III                | IV            | V                  |
|--|----------------|--------------|--------------------|---------------|--------------------|
| Artsgrupper  | Regnskap 2017  | Dok. 3 2017* | Regulert bud. 2017 | Regnskap 2016 | Avvik 2017 (III-I) |
| 000-099 Lønn og sosiale utgifter                                   |                |              |                    |               |                    |
| 100-299 Kjøp av varer og tjenester som inngår i komm.tj.produksjon | 2 706          | 3 750        | 5 550              |               | 2 844              |
| 300-399 Kjøp av tjenester som erstatter komm.tj.produksjon         |                |              |                    |               |                    |
| 400-499 Overføringsutgifter  |                |              |                    |               |                    |
| 500-599 Finansutgifter og finanstransaksjoner                      |                |              |                    |               |                    |
| <b>Sum finansieringsbehov</b>                                      | <b>2 706</b>   | <b>3 750</b> | <b>5 550</b>       |               | <b>2 844</b>       |
| 600-699 Salgsinntekter   | - 2 000        |              |                    |               | 2 000              |
| 700-799 Overføringsinntekter med krav til motytelse                |                |              |                    |               |                    |
| 800-899 Overføringsinntekter uten krav til motytelse               |                | - 750        | - 750              |               | - 750              |
| 900-999 Finansinntekter og finanstransaksjoner                     |                |              |                    |               |                    |
| <b>Sum finansiering</b>  | <b>- 2 000</b> | <b>- 750</b> | <b>- 750</b>       |               | <b>1 250</b>       |
| <b>Netto finansieringsbehov</b>                                    | <b>706</b>     | <b>3 000</b> | <b>4 800</b>       |               | <b>4 094</b>       |

\* Bystyret vedtok sum utgifter (sum finansieringsbehov), sum inntekter (sum finansiering) og resultat (netto finansieringsbehov) pr. kapittel

### 3.3 Investeringsregnskap på prosjektnivå

#### Investeringsregnskap på prosjektnivå

##### Investeringsprosjekter for kap.504 Munchmuseet

| I                                    | II              | III         | IV                             | V                                | VI         | VII  | VIII          | IX               | X   |
|--------------------------------------|-----------------|-------------|--------------------------------|----------------------------------|------------|--|---------------|------------------|---|
| Prosjektnavn                         | Prosjekt-nummer | Arts-gruppe | Bystyre-vedtatt ferdig (kv/år) | Faktisk/forventet ferdig (kv/år) | Dok 3 2017 | Regulert budsjett 2017 (inkl. y.disp-fra 2016) | Regnskap 2017 | Avvik (VII-VIII) | Kommentarer/årsak til avvik   |
| Erverv av kunst                      | 11306001        |             | -                              | -                                | 1 800 000  | 1 800 000                                      | 63 000        | 1 737 000        | Budsjettet vil benyttes når det kommer interessante verk på markedet. |
| Munchmuseet - Applikasjonsprosjektet | 11704301        |             |                                |                                  |            | 3 000 000                                      | 642 923       | 2 357 077        | Periodisering av prosjektet   |
| <b>Sum kap.xx</b>                    |                 |             | -                              | -                                | 1 800 000  | 4 800 000                                      | 705 923       | 4 094 077        |   |

\* Budsjett- og regnskapstall skal kun være sum finansieringsbehov, dvs. sum artsgruppene 000-599

Museet mottok i 2013 1,8 mill. i betaling som mellomlegg i forbindelse med en bytteavtale der *To mennesker* og *De ensomme*, i vår samling ble byttet mot tre verk av Munch i privat eie: *Fortvilelse*, *Badende kvinne* og *Gunnar Heiberg*. I bystyrets vedtak heter det at inntektene fra salget avsettes og anvendes til å erverve objekter som styrker samlingen. (Jfr. byrådssak 1113/2013 Budsjettjusteringssak - Bytteavtaler vedrørende kunstverk av Edvard Munch)

Munchmuseet gjorde i 2014 enkelte mindre innkjøp til samlingen som ble kostnadsført i driftsregnskapet da det ikke var fattet budsjettvedtak slik at midlene som ble avsatt fra byttet kunne benyttes. I 2015 har Munchmuseet kjøpt en radering, *Jan Kotera*, som vi ikke hadde i vår samling. Denne kostnaden ble ført på prosjekt for øremerkede midler og er i 2017 overført til investeringsregnskapet.

I budsjettet for byggeprosjektet for oppføring av nytt Munchmuseum i Bjørvika inngår løst inventar, IKT-utstyr og brukerutstyr. Byggeprosjektet har imidlertid ikke budsjett for programvareløsninger med sterk tilknytning til museets fagsystemer, dette budsjettet ligger

hos 504 Munchmuseet. På slutten av 2017 startet arbeidet med dette *applikasjonsprosjektet* opp med kartlegging av dagens virksomhetsarkitektur og design av fremtidig arkitektur.

### 3.4 Noter i regnskapet

#### Note 19 Øremerkede midler

##### 1. Bruk og overføring av særskilt øremerkede midler fra 2017 til 2018

| I hele kroner      |                |                 |                                   |                  |                         |                   |            |            |           |
|--------------------|----------------|-----------------|-----------------------------------|------------------|-------------------------|-------------------|------------|------------|-----------|
| Kapittelnummer     | Kapitlets navn | Prosjekt-nummer | Prosjektets navn                  | Gruppe 1 eller 2 | Grunnlag for øremerking | Regulert budsjett | Regnskap   | Avvik      | Merknad   |
| 504                | Munchmuseet    | 35040000        | Innkjøpsmidler kunst              | 1                | BYR                     | -63 000           | -63 000    | 0          | Avsluttes |
| 504                | Munchmuseet    | 35040010        | Verkskatalog og Digitalisering    | 1                | Private                 | 5 119 000         | 1 521 461  | 3 597 539  |           |
| 504                | Munchmuseet    | 35040040        | MEDLEMSPROGRAM                    | 1                | Private                 | 1 241 000         | 0          | 1 241 000  |           |
| 504                | Munchmuseet    | 35040050        | INTERNASJONALT SAMARBEID          | 1                | Private                 | 1 241 000         | 202 479    | 1 038 521  |           |
| 504                | Munchmuseet    | 35040070        | EDVARD MUNCH ART AWARD            | 1                | Private                 | 0                 | 0          | 0          | Avsluttes |
| 504                | Munchmuseet    | 35040080        | SYMSUR                            | 1                | Private                 | 0                 | -5 000 000 | 5 000 000  |           |
| 504                | Munchmuseet    | 35040090        | Biografi om Munch                 | 1                | Private                 | 0                 | -1 300 000 | 1 300 000  |           |
| Mellomsom gruppe 1 |                |                 |                                   |                  |                         | 7 538 000         | -4 639 060 | 12 177 060 |           |
| 504                | Munchmuseet    | 25040002        | Immaterielle rettigheter          | 2                | BYR                     | 1 367 000         | -45 503    | 1 412 503  |           |
| 504                | Munchmuseet    | 25040004        | Relokalisering av Stenersenmuseet | 2                | BYR                     | 14 000 000        | 2 000 000  | 12 000 000 |           |
| Mellomsom gruppe 2 |                |                 |                                   |                  |                         | 15 367 000        | 1 954 497  | 13 412 503 |           |
| Totalsum           |                |                 |                                   |                  |                         | 22 905 000        | -2 684 563 | 25 589 563 |           |

Munchmuseet kjøpte i 2015 en radering, *Jan Kotera*, som museet ikke hadde i samlingen. Denne kostnaden ble opprinnelig ført på prosjekt for øremerkede midler og ble i 2017 overført til investeringsprosjekt 11306001.

Museet inngikk en sponsoravtale med Bergesen Allmennting stiftelse i 2013 som gjør det mulig å virkeliggjøre en verkskatalog over Edvard Munchs tegninger samt å gjøre fotografier tilgjengelig på nett. Avtalen har en ramme på 12 mill. og strekker seg over flere år. I 2017 ble de siste innbetalingene mottatt: 1,2 mill. fra Bergesenstiftelsen og 0,3 mill. i gaveforsterkning fra Kulturdepartementet.

Museet inngikk en ny sponsoravtale med Bergesen Allmennting stiftelse i 2017 som vil bidra til arbeidet med en komplett katalogisering, digitalisering og digital publisering av Munchmuseets samlinger og andre av Munchs verker og utgivelse av den nye internasjonale Munch-biografien av forfatteren Ivo de Figueiredo. I 2017 ble det mottatt 1 mill. fra Bergesenstiftelsen og 0,3 mill. i gaveforsterkning fra Kulturdepartementet.

Munchmuseet har i 2015 mottatt 2 mill. fra Canica AS til oppstart og utvikling av Munchmuseets medlemsklubb (1 mill.), samt støtte til Munchmuseets internasjonale satsing med hensikt å styrke Edvard Munch og Munchmuseets kjennskap og interesse i en internasjonal sammenheng (1 mill.). Vi har også mottatt 481 375 i gaveforsterkning fra Kulturdepartementet ifm. disse gavene. I 2017 har reiser i forbindelse med samarbeid i Kina og Russland blitt dekket av denne gaven.

I 2020 er det planlagt en symbolisme/surrealisme-utstilling (*SYMSUR*) i det nye museet i Bjørvika. Dette blir en stor satsning med dyre innlån. Til denne utstillingen er det satt av 2 mill. som er mottatt fra Idemitsu og 3 mill. som er mottatt som vederlag for utlån.

Advokatfirmaet Grette startet i 2012 prosessen med registreringen av EDVARD MUNCH (ord), EDVARD MUNCH (signatur), SKRIK (ord), SKRIK (figur), MADONNA (figur) og VAMPYR (figur) i de 6 vareklassene 9, 16, 18, 21, 25 og 28 i Norge, EU, USA og Kina. Det har i 2017 vært relativt lite aktivitet på dette prosjektet da søknadene ble sendt i 2013 og vi fortsatt venter på avgjørelse i Patentstyret for Norge på enkelte av dem. I 2015 falt

opphavsretten til Munchs verk i det fri i alle relevante land, med unntak av Spania der opphavsretten varer i 80 år.

I budsjettet for 2014 (Tilleggsinnstillingen) ble det satt av 14 mill. til lokalisering og løsning for Stenersenmuseet, som enten innebar rehabilitering eller relokalisering som kunne både ivareta og eksponere samlingen på en mer hensiktsmessig måte i perioden fram til innflytting i nytt museum. Fra 2016 og i perioden frem mot åpning av nytt museum i Bjørvika gjennomføres en rekke kunstprosjekter under prosjektnavnet *Munchmuseet i bevegelse (Mib)*. En del av kostnadene forbundet med Mib er tatt over driften og to mill. er i 2017 dekket av det øremerkede budsjettet.

## **4. SÆRSKILT RAPPORTERING**

### ***4.1 Tiltak for å forbedre service overfor innbyggere og næringsliv***

Munchmuseet har som mål å gi besøkende en god opplevelse og mange av tiltakene som er beskrevet under avsnitt 2.1.a bygger opp under dette.

### ***4.2 Saksbehandlingstid***

Fristene i forvaltningsloven og bystyrevedtak i sak 359/94, følges. Virksomheten bestreber seg på å holde seg innenfor en 14 dagers svarfrist for alle skriftlige henvendelser fra eksterne parter.

I virksomhetens elektroniske saks- og arkivsystem (DocuLive) settes en svarfrist på 14 dager for inngående dokumenter som registreres i saks- og arkivsystemet.

Virksomheten har rutiner for foreløpig svar på eksterne henvendelser som krever mer enn 14 dagers saksbehandlingstid.

Virksomheten gjennomfører jevnlig restansekontroller. Disse kontrollene blir gjennomført seks ganger i året, til planlagte tidspunkt. Den enkelte saksbehandler og leder har ansvar for daglig oppfølging. Virksomhetens arkivleder har en gjennomførerrolle ved periodiske restansekontroller og en rolle i å følge opp saksbehandlere én til én, både daglig og periodisk.

Det er ikke gjennomført kontroller av Kommunerevisjonen i forhold til saksbehandlingstid i 2017.

### 4.3.1 Handlingsplan for mennesker med funksjonsnedsettelse

Munchmuseet har utarbeidet en handlingsplan for universell utforming og denne ble oppdatert i 2017.

| Områder fra handlingsplanen   | Ja/nei     |
|---|------------|
| Har virksomheten utarbeidet handlingsplan for mennesker med funksjonsnedsettelse?   | Ja         |
| Er det utarbeidet konkrete tiltak på handlingsplanens satsingsområder? 1)   |            |
| <b>Tiltak gjennomført i 2017</b>  | <b>XXX</b> |
| 1. Flere praksisplasser i løpet av 2017 for egne ansatte og gjennom NAV som har hatt behov for arbeidsutprøving.                    |            |
| 2. Utviklet app for døve og blinde/svaksynte i samarbeid med Super Visuell, Next Signal, Norges Blindforbund og Norges Døveforbund. |            |

### 4.3.2 Universell utforming

| Problemstilling  | Ja/nei | Kommentarer |
|--|--------|-------------|
| Har virksomheten utarbeidet handlingsplan for universell utforming?                                      | Ja     |             |
| Er tiltak i handlingsplanen  |        |             |
| a) Behovsvurdert   | Nei    |             |
| b) Kostnadsberegnet  | Nei    |             |
| Har virksomhetene gjennomført opplæring/deltatt på kurs i krav til universell utforming?                 | Ja     |             |
| Er det søkt om tilskudd til evt. tiltak i handlingsplanen?   | Nei    |             |
| Ved JA i spørsmålet over: Kommenter fra hvilken/hvilke tilskuddsordning det i såfall er søkt om tilskudd |        |             |

Museet på Tøyen er universelt utformet, men er ikke tilgjengelig på alle områder uten assistanse. Lokaler leid i Dronning Eufemias gate for Munchmuseet i bevegelse er universelt utformet.

### 4.4 Tiltak/aktiviteter i tråd med Oslo kommunes folkehelseplan

Arbeidsmiljø er viktig for folkehelsen og etaten har arbeidet systematisk med å forbedre arbeidsmiljøet i 2017 gjennom ulike tiltak.

Enklere tilgjengelighet til kunst- og kulturelle aktiviteter kan bidra til økt deltakelse og kanskje også opplevelse av økt livskvalitet. Kunstmøter kan være bevissthetsskapende, all den tid kunsten gjenspeiler reelle menneskelige erfaringer. Vi kan si at disse erfaringene langt på vei utgjør kunsten. Og dette kan forstås som folkehelsearbeid, i vid forstand.

## 4.5 Likestillingstiltak rettet mot byens innbyggere

| Sjema 4.5 - Diskriminering   |   | Ja | Nei |
|--|---|----|-----|
| Har virksomheten innarbeidet mål og tiltak for likeverdige tjenester i overordnede strategiske planer?                               |   | X  |     |
| Har virksomheten gjort OXLO-guiden kjent for sine ansatte, og tatt opp mangfold og likeverdige tjenester internt - på seminar o.l. ? |   | X  |     |
| Har virksomheten benyttet brukerundersøkelser, og konsultert organisasjoner som representerer minoriteter?                           |   | X  |     |
| Hvis ja, gjelder dette (mulig å sette flere kryss)   | Etniske minoriteter                             |    | X   |
|  | Lesbiske, homofile, bifile og transpersoner     |    | X   |
|  | Mennesker med funksjonsnedsettelse              | X  |     |
| Har virksomheten benyttet OXLO, bilder og andre symboler for mangfold i kommunikasjon med brukere?                                   |   |    | X   |
| Har virksomheten benyttet tilstandsanalyse for å kartlegge behov for tilrettelegte tjenestetilbud?                                   |   |    | X   |
| Hvis ja, gjelder tilretteleggingen (mulig å sette flere kryss)   | Informasjonstiltak (oversettelse, tolk, o.l.)   |    |     |
|  | Samarbeid med frivillige for å nå brukergrupper |    |     |
|  | Tilpasninger til brukernes tro og livssyn       |    |     |
|  | Likeverdige muligheter til kommunale tilskudd   |    |     |
| Har virksomheten deltatt som mentor for flerkulturelle studenter i OXLO-mentorordning?   |   |    | X   |
| Har virksomheten gitt anerkjennelse til personer eller organisasjoner som bidrar positivt til byens mangfold?                        |   |    | X   |
| Har virksomheten utviklet måter å tilrettelegge tjenester som har vært vellykket (eksempler på beste praksis)                        |   | X  |     |

Tøyen/Grønland er Munchmuseets nærområde og museets tilstedeværelse i seg selv er et tilbud til Oslos mangfoldige befolkning. Oslo sentrum/indre Oslo vil fortsatt komme til å være museets nærområde når museet flytter til Bjørvika. Det sammensatte etniske/sosiale preget i vårt nærområde har vært og kommer til å være noe vi har fokus på. I 2018 planlegger vi tiltaket Nabokaffe, for å knytte til oss naboene i enda større grad.

Museet arbeider for å inkludere byens innbyggere bl.a. ved å tilby gratis inngang og omvisninger. Museet samarbeider også med ulike organisasjoner og frivillige for å nå besøkende som tradisjonelt ikke har vært hyppige brukere av museet. Det er omvisninger for voksenopplæringsgrupper bestående av flyktninger og asylsøkere, grupper tilrettelagt med nedsatt funksjonsevne eller andre behov for tilrettelegging.

Se også avsnitt 4. Digital formidling under IV Formidling under 2.1.a der museets samarbeid med blant andre Norges Blindforbund og Norges Døveforbund om Museum Companion er beskrevet.

## 4.6 Rapportering innen HR-området og helse- miljø og sikkerhet (HMS)

### Likestilling og mangfold i arbeidsgiverrollen

Ved Munchmuseet er mange nasjonaliteter representert, vi har blant annet medarbeidere fra Vietnam, India, Kina, Tyskland, Frankrike, USA, Canada, Polen, Romania, Litauen, Tsjekkia, Italia, Portugal, Danmark og Sverige.

Ved nyansettelser vurderes det alltid om det er skjevheter i avdelingen eller fagområdet som man bør forsøke å utjevne.

I toppleders ledergruppe er det nå tre kvinner. Organisasjonen har en god kjønnsbalanse og det forekommer ikke diskriminering av grupper.

Det er ikke funnet noen skjevheter i lønn på basis av kjønn.

| Tilstandsanalyse   | Ja | Nei | Hvis nei, hvorfor ikke? |
|--|----|-----|-------------------------|
| Har virksomheten i løpet av 2017 undersøkt om det finnes risiko for diskriminering eller andre hindre for likestilling?* | x  |     |                         |

\*Virksomheter skal arbeide aktivt, målrettet og planmessig for å fremme likestilling og hindre diskriminering på grunn av kjønn, graviditet, permisjon ved fødsel og adopsjon, omsorgsoppgaver, etnisitet, religion, livssyn, funksjonsnedsettelse, seksuell orientering, kjønnsidentitet og kjønnsuttrykk.

| Likestillings- og mangfoldstiltak* | Bakgrunn/tilstand  | Mål for tiltaket   | Beskrivelse av tiltaket  | Status på rapporterings-tidspunktet  |
|------------------------------------|--|--|--|--|
| Tiltak 1 Lønns- og arbeidsvilkår   | Vurdere bruk av midlertidige ansettelse                                    | Prioritere fast ansettelse   | Gjennomgang av type ansettelse og bruken av midlertidige ansettelse med tillitsvalgte og i AMU |  |
| Tiltak 2 Lønns- og arbeidsvilkår   | Bruk av deltid   | Prioritere fulltid   | Gjennomgang av deltidsansatte og bruken av disse med tillitsvalgte og i AMU                    |  |
| Tiltak 3 Tilrettelegging           | Forebygging, mulighet til å kombinere arbeid og familieliv, seniorpolitikk | Gi mulighet for redusert stilling der det er behov (seniorer, småbarnsfamilier etc). | Redusert arbeidstid, mulighet for hjemmearbeid på kveldstid                                    | Flere med redusert stilling og mulighet for hjemmearbeid blant annet for å kombinere arbeid med små barn (gjelder i hovedsak kvinnelige ansatte) |

\* Med likestillings- og mangfoldstiltak menes tiltak som er egnet til å motvirke diskriminering, og bidra til økt likestilling og mangfold i virksomheten. Arbeidet kan omfatte rekruttering, lønns- og arbeidsvilkår, karriere- og utviklingsmuligheter, tilrettelegging, mulighet for å kombinere arbeid og familieliv og forebygging av trakassering. Virksomheten skal ha et virksomhetstilpasset mål med tiltak for etnisk mangfold på arbeidsplassen, jf Mangfoldets muligheter – om OXLO, Oslo Extra Large .

### Heltidskultur

Ved museet har vi deltidsstillinger som følge av turnuser for butikkansatte, renholdere, resepsjonister og salvakter. I tillegg har vi innvilget reduserte stillinger eller delvise permisjoner for andre som har bedt om dette for eksempel i forbindelse med omsorgsoppgaver i hjemmet. Av midlertidige har vi flere ansatte på prosjektmidler, blant annet i prosjektet *Munchmuseet i Bevegelse* som pågår frem til flytting inn i det nye museet. Vi har også ansatte i vikariater i forbindelse med langtidsfravær og i påvente av rekruttering til ledige stillinger.

|                                  | Heltid     |           | Deltid     |           |
|----------------------------------|------------|-----------|------------|-----------|
| <b>Totalt i virksomheten (N)</b> | 60         |           | 17         |           |
| <b>Kjønn</b>                     | <b>M %</b> | <b>K%</b> | <b>M %</b> | <b>K%</b> |
| <b>2017</b>                      | 35 %       | 65 %      | 65 %       | 35 %      |
| <b>2016</b>                      | 43 %       | 57 %      | 59 %       | 41 %      |

### ***Helse, miljø og sikkerhet (HMS)***

Ved den årlige HMS-runden er inneklimatema et tema. Det er mange arbeidsplasser der det ikke er mulig å få et inneklimatema som er tilfredsstillende uten vesentlig oppgradering av bygget. Videre er det mange arbeidsprosesser som lider av uhensiktsmessige transportveier gjennom bygget.

Vi gjennomfører ROS-analyse i forkant av hver utstilling med verneombud og bedriftshelse-tjenesten for å sikre at vi har et forsvarlig arbeidsmiljø i utstillingssalene.

Vi har gått gjennom alle kjemikalier i konserveringsavdelingen, destruert utdaterte kjemikalier og oppdatert stoffkartoteket for å redusere risiko for uønskede hendelser.

Fra 2016 har alle ansatte over 50 år tilbud om å gjennomføre helsetest og individuell samtale med bedriftslege fra BHT, samt oppfølging av spesialist hvis det er spesielle utfordringer.

Vi har ikke hatt noen ulykker eller større nestenulykker i 2017.

Ingen saker er mottatt til lokal varslingsordning. AKAN har ikke hatt noen saker i 2017.

| MÅL  | Ja | Nei | Hvis nei, kommentarer  |
|--|----|-----|--|
| Er det fastsatt oppdaterte mål på HMS-området?   | x  |     | Årlig HMS-plan revideres hvert år, faste HMS-punkter på agenda i AMU hver gang   |
| På hvilke lovområder er det fastsatt HMS-mål:  |    |     |  |
| arbeidsmiljø   | x  |     |  |
| brannsikkerhet   | x  |     |  |
| el-sikkerhet   |    | x   |  |
| produktkontroll  |    | x   |  |
| ytre miljø   | x  |     |  |
| Med utgangspunkt i målformuleringene, er det utarbeidet tiltaksplaner/handlingsplaner?   | x  |     |  |
| Er handlingsplaner/tiltaksplaner innpasset i de årlige budsjetter og økonomiplaner?  | x  |     |  |
| <b>REVISJON</b>  |    |     |  |
| Er det gjennomført internt tilsyn (systemrevisjon) i egen virksomhet for å sikre at HMS-systemet fungerer som forutsatt? (jfr. HMS forskriften § 5 nr. 8 og byrådets HMS instruks del 3)             |    | x   | Det er arbeidet med opplæring og forbedring av rutineene, men det er ikke gjennomført tilsyn.  |
| <b>ARBEIDSTID</b>  |    |     |  |
| Har virksomheten rutiner og internkontroll som sikrer etterlevelse av arbeidsmiljølovens arbeidstidsbestemmelser og som fanger opp og retter eventuelle avvik som fremkommer? (Se Rundskriv 24/2013) | x  |     |  |
| Har virksomheten rutiner som fanger opp nye og endrede krav i arbeidstidsbestemmelsene?  | x  |     |  |
| <b>SKADERAPPORTERING - HMS i HR-systemet</b>   |    |     |  |
| Har virksomheten rutiner for å sikre registrering av skader, vold og trussler i HMS-modulen i HR-systemet?   | x  |     | Munchmuseet har egen rutine for rapportering av ulykker og nesten-ulykker på ansatte, publikum og kunstverk. Vi benytter ikke HMS-modulen til dette. |
| Har virksomheten rutiner for å sikre varsling av dødsulykker og alvorlige ulykker til Arbeidstilsynet og nærmeste politimyndighet?   | x  |     |  |

### Sykefravær

Vi har fra 2016 til 2017 hatt en reduksjon i sykefraværet med 4 prosentpoeng.

|                | Resultat 2016 | Mål 2017 | Resultat 2017 | Endring i %-poeng 2016-2017 |
|----------------|---------------|----------|---------------|-----------------------------|
| Sykefravær i % |               |          |               |                             |
| Menn           | 8,5           | 5,5      | 2,8           | -5,7                        |
| Kvinner        | 5,6           | 5,5      | 3,2           | -2,4                        |
| Totalt         | 7,0           | 5,5      | 3,0           | -4,0                        |

Vi ser at tiltak for bedring av arbeidsmiljøet som er satt i verk og gode resultater i medarbeiderundersøkelsen kan ha hatt en positiv innvirkning på fraværet.

Leder går alltid inn i hver enkelt sykefraværssak og ved lengre fravær med bistand fra HR-funksjonen og eventuelt bedriftshelsetjenesten.



#### 4.7 Forvaltning av kunstverk i Oslo kommunes virksomheter

I tillegg til en egen omfattende samling av kunst har Munchmuseet også noe kunst som er lånt inn til kontorene og som forvaltes av Kunst i Oslo. Samlingen er i 2017 gjennomgått og kontrollert.

|  |    |
|--|----|
| Antall kunstverk utplassert  | 14 |
| Antall kunstverk savnet  | -  |
| Antall tjenestesteder i virksomheten   | 1  |
| Antall tjenestesteder som har sjekket utplassert verk  | 1  |
| Antall tjenestesteder som har rapportert til Kulturetaten vedrørende endringer i henhold til "Instruks for forvaltning av kunstverk i Oslo kommunes virksomheter | -  |

#### 4.8 Rekruttering av lærlinger

Etaten er godkjent for å ta inn lærlinger innen fotofaget og en fotolærling ble tatt inn i 2016 som har arbeidet på museet hele 2017.

|                               | Måltall<br>2017 | Resultat<br>2017 |
|-------------------------------|-----------------|------------------|
| Kommunalt fag Barn- og ungdom |                 |                  |
| Kommunalt fag Helsearbeider   |                 |                  |
| Kontor-, IKT, renhold mv.     |                 |                  |
| Tekniske fag                  | 1               | 1                |
| <b>I alt</b>                  | <b>1</b>        | <b>1</b>         |

#### 4.9 *Bruk av konsulenter*

Konsulentbruken ved Munchmuseet har også i 2017 vært begrenset.

##### Bruk av ekstern konsulentbistand i kommunens virksomheter - DRIFTSREGNSKAPET

(Sett

|  |  |     |   |
|--|--|-----|---|
| Har virksomheten utarbeidet en strategi for bruk av konsulenter? |  | Ja  |   |
|  |  | Nei | x |

| Kategori av kjøp /<br>Type konsulentteneste       | Pålagt ekstern<br>evaluering / behov for<br>uavhengighet |      | Øvrig ekstern<br>konsulentbistand i<br>stedet for<br>egenrekruttering |      |
|---|--|------|---|------|
|   | 2016   | 2017 | 2016  | 2017 |
| <b>Prosjektering</b>                              |  |      |   |      |
| Regnskap pr. 31.12. i mill kr                     |  |      | 0,00  |      |
| <b>Byggeledelse</b>                               |  |      |   |      |
| Regnskap pr. 31.12. i mill kr                     |  |      |   |      |
| <b>Kvalitet og kontroll</b>                       |  |      |   |      |
| Regnskap pr. 31.12. i mill kr                     |  |      | 0,00  |      |
| <b>IT</b>   |  |      |   |      |
| Regnskap pr. 31.12. i mill kr                     |  |      | 0,03  |      |
| <b>Organisasjon og<br/>organisasjonsutvikling</b> |  |      |   |      |
| Regnskap pr. 31.12. i mill kr                     |  |      | 0,14  | 0,83 |
| <b>HMS</b>  |  |      |   |      |
| Regnskap pr. 31.12. i mill kr                     |  |      |   |      |
| <b>Andre konsulenttenester</b>                    |  |      |   |      |
| Regnskap pr. 31.12. i mill kr                     |  |      | 1,69  | 0,05 |

##### Kommentarer

Lederutvikling og strategiarbeid er gjennomført med bistand av eksterne konsulenter.

| Bruk av ekstern konsulentbistand i kommunens virksomheter -<br>INVESTERINGSREGNSKAPET |  |             |  |             |
|---|--|-------------|--|-------------|
| (Sett)  |  |             |  |             |
| Har virksomheten utarbeidet en strategi for bruk av konsulenter?                      |  |             | Ja   |             |
|   |  |             | Nei  |             |
|   | Pålagt ekstern evaluering / behov for uavhengighet |             | Øvrig ekstern konsulentbistand i stedet for egenrekruttering |             |
| <b>Kategori av kjøp /<br/>Type konsulenttjeneste</b>                                  | <b>2016</b>  | <b>2017</b> | <b>2016</b>  | <b>2017</b> |
| <b>Prosjektering</b>  |  |             |  |             |
| Regnskap pr. 31.12. i mill kr   |  |             |  |             |
| <b>Byggeledelse</b>   |  |             |  |             |
| Regnskap pr. 31.12. i mill kr   |  |             |  |             |
| <b>Kvalitet og kontroll</b>   |  |             |  |             |
| Regnskap pr. 31.12. i mill kr   |  |             |  |             |
| <b>IT</b>   |  |             |  |             |
| Regnskap pr. 31.12. i mill kr   |  |             | 0,00   | 0,64        |
| <b>Organisasjon og organisasjonsutvikling</b>   |  |             |  |             |
| Regnskap pr. 31.12. i mill kr   |  |             |  |             |
| <b>HMS</b>  |  |             |  |             |
| Regnskap pr. 31.12. i mill kr   |  |             |  |             |
| <b>Andre konsulenttjenester</b>   |  |             |  |             |
| Regnskap pr. 31.12. i mill kr   |  |             |  |             |
| <u>Kommentarer</u>  |  |             |  |             |
| I arbeid med oppstart av applikasjonsprosjektet er det benyttet eksterne konsulenter. |  |             |  |             |

#### 4.10 Oppdrag og bestillinger i tildelingsbrev

Det var i Munchmuseets tildelingsbrev for 2017 ingen særskilte oppdrag eller bestillinger.

## 5. OSLO KOMMUNES MILJØ- OG KLIMARAPPORT 2017

Munchmuseet er miljøsertifisert som Miljøfyrtårnvirksomhet og ble resertifisert 18. november 2017.

Museet leier lokaler på Tøyen av Kultur- og idrettsetaten. Det er strenge krav til innklimaet i museets lokaler i alle arealer hvor kunstverk vises, lagres eller transporteres. Verdiene for både temperatur og fuktighet må være svært stabile gjennom døgnet og året. Dette utgjør en vesentlig del av energiforbruket.

Det er ikke gjennomført tiltak som påvirker energiforbruket i 2017. Bygningstekniske mangler medfører at det totale energiforbruket er høyt.

Museet har inngått ny avtale for avfallshåndtering i 2017, økt antall fraksjoner for sortering på ansattes fellesrom og levert kildesortert avfall i 9 kategorier.

Etaten hadde et gjennomsnittlig energiforbruk på 381 kWh/kvm i 2017.

| <b>Energiforbruk kWh/kvm</b> | <b>2015</b> | <b>2016</b> | <b>2017</b> |
|------------------------------|-------------|-------------|-------------|
| Munchmuseet                  | 444         | 399         | 381         |
| Stenersenmuseet              | 597         | 239*        | -           |
| Gjennomsnitt                 | 481         |             | 381         |

\*Gjelder kun 4 mndrs forbruk

Etaten har verken egne eller leide kjøretøy og påvirker ikke miljøet på den måten. Derimot medfører nasjonalt og internasjonalt samarbeid flyreiser som påvirker miljø og klima. Etaten hadde 917 flytimer i 2017 mot 832 i 2016.

De ansatte bruker i stor grad kollektivtransport tur/retur jobb. I tillegg ble det tilbakelagt til sammen 6 053 km på 2 måneder av 13 ansatte som deltok i sykkelaksjonen i 2017.

Det nye museet planlegges som passivhus og inngår i Oslo kommunes FutureBuilt-satsning. Det arbeides nå aktivt, også fra brukersiden, med å finne miljøvennlige og energisparende løsninger i det nye museet.

## **6. OPPFØLGING AV VERBALVEDTAK OG FLERTALLS-MERKNADER**

### ***6.1 Utkvittering av bystyrets verbalvedtak og merknader***

Det er ikke vedtatt verbalvedtak for 2017 som gjelder eksplisitt for etaten.

### ***6.2 Merknader fra kommunerevisjonen og kontrollutvalget***

Ingen merknader fra Kommunerevisjonen eller Kontrollutvalget er mottatt i 2017.